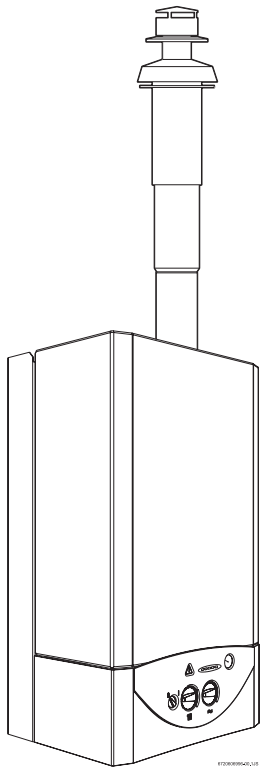


Füstgáz elvezető rendszer



a OW/OS 18-1 AE típusú gázüzemű fűtőkazánhoz

Tartalomjegyzék

Biztonsági útmutatások	2
-------------------------------	----------

A szimbólumok magyarázata	2
----------------------------------	----------

1 Használat	3
1.1 Általános leírás	3
1.2 Füstgáztartozékokkal való kombinálás	3

2 Szerelés és beállítások	4
2.1 Útmutatások a szereléshez	4
2.2 A szerelési ábrákon lévő szimbólumok magyarázata	4
2.3 A fojtótárcsa kiválasztása	5
2.4 Az üzemi nyomás ellenőrzése	7
2.5 A blende meghatározása CO ₂ - méréssel	7

3 Vízszintes füstgáz elvezető rendszer	8
3.1 Minimális beszerelési méretek	8
3.2 Szerelés	8
3.3 A fojtótárcsa beszerelése	10

4 Függőleges füstgáz elvezető rendszer	11
4.1 Minimális távolságok	11
4.2 Szerelés	12
4.3 A tető fölé történő szerelésre vonatkozó útmutatások	14

5 Különválasztott cső	15
5.1 Minimális beszerelési méretek	15
5.2 Szerelés	22

Biztonsági útmutatások

A kifogástalan működés csak akkor biztosított, ha betartják a szerelési útmutatóban foglaltakat.. A változtatások jogát fenntartjuk. A beszerelést engedéllyel rendelkező szerelőnek kell végeznie. A készülék szereléséhez be kell tartani a megfelelő szerelési útmutatóban foglaltakat.

Fügőszag esetén

- ▶ Kapcsolja ki a készüléket.
- ▶ Nyissa ki az ablakokat és az ajtókat.
- ▶ Értesítse a szakszervizt.

Felállítás, átépítés

- ▶ A készüléket csak engedélyezett szakszerviz állíthatja fel és építheti át.
- ▶ A füstgázvezető alkatrészeket nem szabad megváltoztatni.

A szimbólumok magyarázata



Az **útmutatásokat** a szövegben a mellettük lévő szimbólummal jelöljük. Ezeket a szöveg felett és alatt vízszintes vonalak határolják.

1 Használat

1.1 Általános leírás

Az égéshez szükséges levegő cső felületi hőmérséklete 85 °C. alatt van. A TRGI 1986 ill. TRF 1988 szerint nincs szükség minimális távolságok betartására az éghető építőanyagokhoz képest. Az egyes tartományok előírásai (LBO, FeuVo) ettől eltérhetnek és az éghető építőanyagoktól való minimális távolságokat írhatnak elő.

1.2 Füstgáztartozékokkal való kombinálás

A OW/OS 18-1 AE típusú gázüzemű fűtőkazán kettős cső rendszerben az alábbi füstgáz tartozékokkal kombinálható:

Megnevezés		TT szám
AZ136	Lapostető átvezető elem	7 719 000 838
AZ137	Ferdetető átvezető elem	7 719 000 839
AZ 262	Függőleges alaptartozék, Ø 80/110 mm	7 719 001 781
AZ 263	Toldalékcső 1000 mm, Ø 80/110 mm	7 719 001 782
AZ 264	Toldalékcső 1500 mm, Ø 80/110 mm	7 719 001 783
AZ 265	Toldalékcső 500 mm, Ø 80/110 mm	7 719 001 784
AZ 266	Vízszintes alaptartozék, Ø 80/110 mm	7 719 001 785
AZ 267	Kettős könyökcső 90°, Ø 80/110 mm	7 719 001 786
AZ 268	Kettős könyökcső 45°, Ø 80/110 mm	7 719 001 787
AZ 271	Ellenőrző nyílás, Ø 80/110	7 719 001 790

1. táblázat

A OW/OS 18-1 AE típusú gázüzemű fűtőkazán különválasztott csőrendszerekben az alábbi füstgáztartozékokkal kombinálható:

Megnevezés		TT szám
AZ136	Lapostető átvezető elem	7 719 000 838
AZ137	Ferdetető átvezető elem	7 719 000 839
AZ 175	T-idom, Ø 80/80 mm auf 80/110 mm-re	7 719 001 785
AZ 262	Függőleges alaptartozék, Ø 80/110 mm	7 719 001 781
AZ 277	Alaptartozék különválasztott cső, Ø 80/80 mm	7 719 001 796
AZ 278	90°-os ív, Ø 80 mm	7 719 001 797
AZ 279	45°-os ív, Ø 80 mm	7 719 001 798
AZ 280	500 mm-es cső ív, Ø 80 mm	7 719 001 799
AZ 281	1 000 mm-es cső ív, Ø 80 mm	7 719 001 800
AZ 282	2 000 mm-es cső ív, Ø 80 mm	7 719 001 801
AZ 283	Végdarab, Ø 80 mm	7 719 001 802

2. táblázat

2 Szerelés és beállítások

2.1 Útmutatások a szereléshez

- Az engedélyezett maximális füstgáz- / égési levegő csőhossz (L_{max}) az 5. oldalon kezdődő táblázatokból olvasható ki.
- Ha a kettős cső torkolata a föld felszíne alatti aknában van, akkor télen jégképződés miatt üzemzavar lekapcsolásokra kerülhet sor. A füstgázvezetés ezen módját ezért kerülje el.

2.2 A szerelési ábrákon lévő szimbólumok magyarázata



- ▶ A füstgázoldali tömitést kis mennyiségű oldószermentes zsírral (pl. vazelin) kenje be (1. ábra).



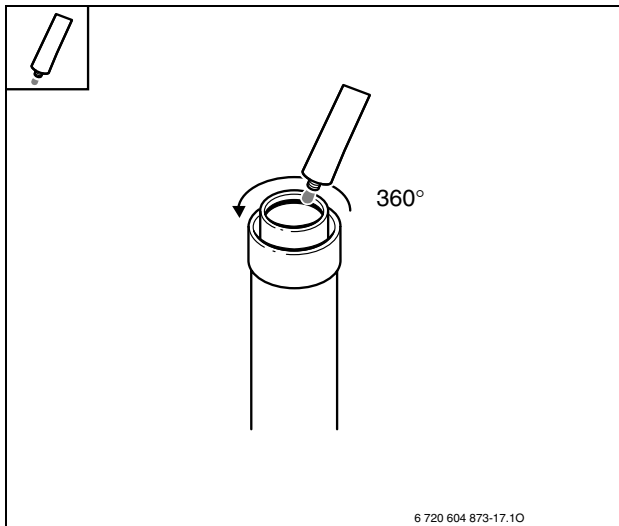
- ▶ A füstgáz tartozékot tolja be ütközésig (itt: 50 mm-es betolási mélység), (2. ábra).



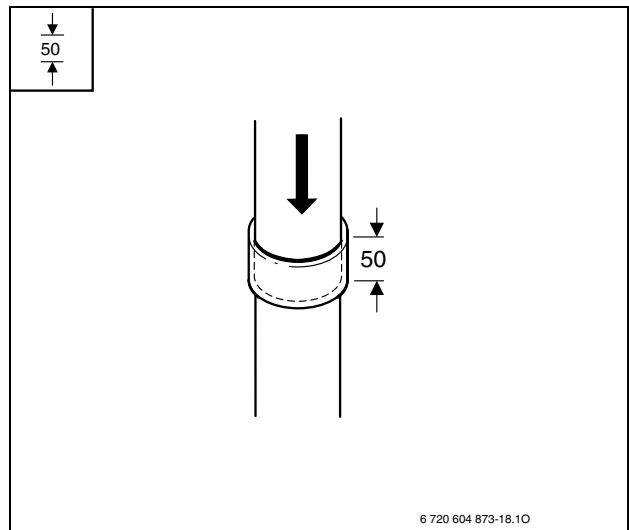
- ▶ Fúrjon két Ø 3 mm-es lyukat az égéshez szükséges levegő csövébe. A maximális fúrás mélység 8 mm! A füstgázcsövön semmi esetre se okozzon sérülést! (3. ábra).



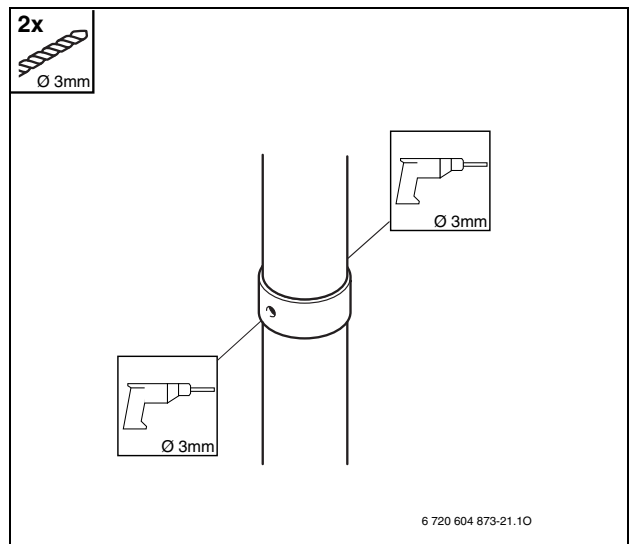
- ▶ Az összekötést biztosítsa a mellékelt csavarokkal (4. ábra).



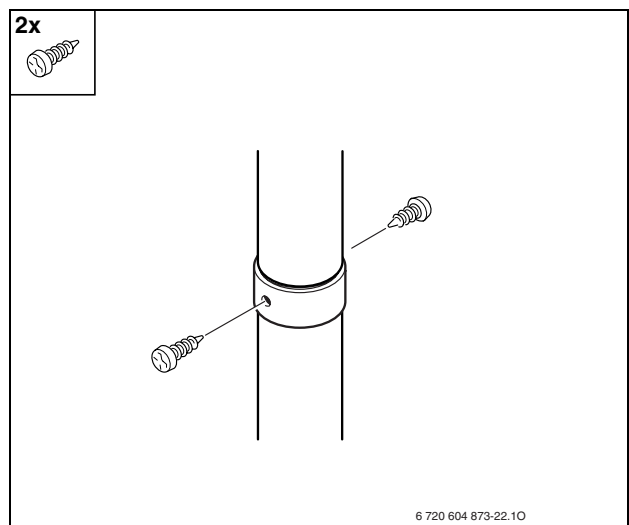
1 ábra



2 ábra





3 ábra



4 ábra



2.3 A fojtótárcsa kiválasztása

2.3.1 Vízszintes füstgázvezetés AZ 266-tal (7 ábra)

	L [mm]	L _{max} [mm]	
1 x 90°	≤ 1500	4000	Ø74
	1500 - 3000		Ø76
	3000 - 4000		Ø78
2 x 90°	≤ 1250	3500	Ø75
	1250 - 2000		Ø76
	2000 - 3000		Ø78
3 x 90°	≤ 1000	2000	Ø76
	1000 - 2000		Ø78



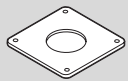
3. táblázat

2.3.2 Függőleges füstgázvezetés AZ 262-vel (13. ábra, 14. ábra)

	L [mm]	L _{max} [mm]	
0 x 90°	≤ 2500	3750	Ø74
	2500 - 3750		Ø75
2 x 90°	≤ 1500	2500	Ø75
	1500 - 2500		Ø76

4. táblázat

2.3.3 Füstgáz elvezető rendszer különválasztott csővel

		L _{min} Füstgáz [m]	L _{max} Füstgáz [m]	L _{min} Égéshez szükséges levegő [m]	L _{max} Égéshez szükséges levegő [m]	
B22 felépítési mód, a felszerelés helyéről származó égéshez szükséges levegő, függőleges füstgáz elvezető rendszer (22. ábra, 23. ábra)						
0 x 90°	-	1,3	12,3	-	-	Ø 44
2 x 90°	-	1,3	12,3	-	-	
B22, felépítési mód, a felszerelés helyéről származó égéshez szükséges levegő, vízszintes füstgáz elvezető rendszer (24. ábra)						
1 x 90°	-	1	12	-	-	Ø 60
3 x 90°	-	3	12	-	-	
C52, C62 felépítési mód, égéshez szükséges levegő vezetése vízszintes, vízszintes füstgáz elvezető rendszer (25. ábra)						
1 x 90°	1 x 90°	1	10	0,15	8	-
1 x 90°	3 x 90°	1	9	3	6	
3 x 90°	1 x 90°	3	6	0,15	6	
3 x 90°	3 x 90°	3	3	3	3	
C52, C62, felépítési mód, égéshez szükséges levegő vezetése vízszintes, függőleges füstgáz elvezető rendszer (26. ábra, 27. ábra)						
0 x 90°	1 x 90°	1,3	12,3	0,6	10	Ø 44
2 x 90°						
C32 felépítési mód, égéshez szükséges levegő vezetése függőleges, függőleges füstgáz elvezető rendszer (28. ábra)						
0 x 90°	0 x 90°	2,3	12,3	2,3	12,3	Ø 44

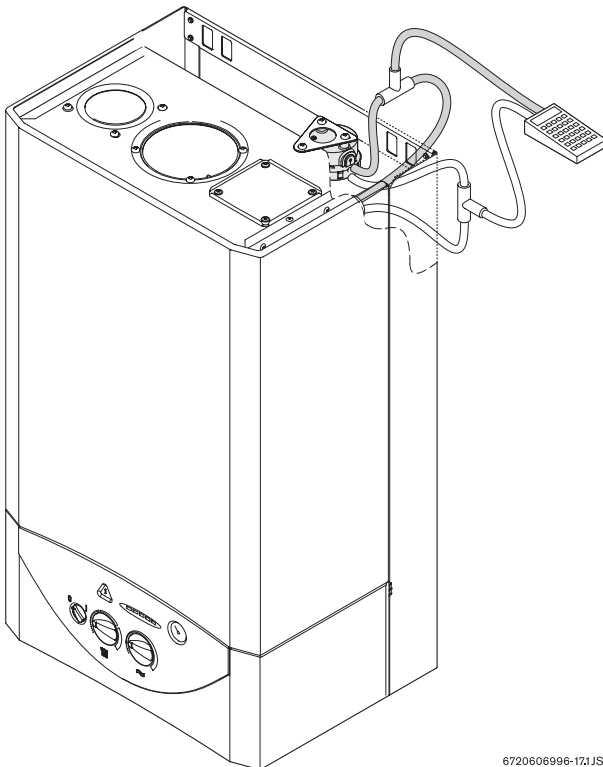
5. táblázat

2.4 Az üzemi nyomás ellenőrzése



Ha a fojtótárcsa a 2.3 fejezetben szereplő táblázat alapján kerül kiválasztásra, akkor az üzemi nyomás ellenőrzésére nincs szükség.

Nagy hatások és a csekély károsanyag-kibocsátású égés biztosítása érdekében fojtótárcsát kell beépíteni. A fojtótárcsa kiválasztása a normális üzemi feltételek melletti nyomáskülönbség mérése révén történik. Ehhez megfelelő mérőkészülékkel T-idomok segítségével mérik a nyomáskülönbség-kapcsolónál lévő nyomást (5. ábra) (lásd a OW 18-1 AE/OS 18-1 AE szerelési útmutatóját is):



6720606996-171JS

5 ábra

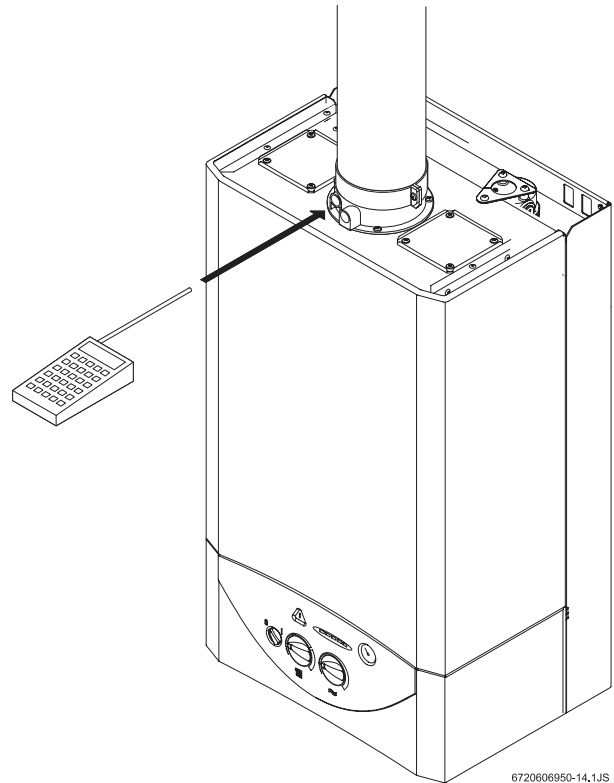
- ▶ Húzza le a fekete tömlőt a nyomáskülönbség kapcsolóról (DDS) és a T-idomon keresztül állítsa helyre a csatlakozást.
- ▶ Húzza le a szintelen tömlőt a nyomáskülönbség kapcsolóról (DDS) és a T-idomon keresztül állítsa helyre a csatlakozást.
- ▶ Mérje meg a nyomáskülönbséget a DDS-en. Az értéknek ≥ 1 mbar-nak kell lennie.



Ha a nyomáskülönbség túl kicsi, szereljen be nagyobb nyílású fojtótárcsát. Ha a nyomáskülönbség túl nagy, használjon kisebb nyílású fojtótárcsát.

- ▶ A fojtótárcsa cseréje után ismételje meg a mérést addig, amíg a nyomáskülönbség el nem éri az ≥ 1 mbar értéket.
- ▶ A sikeres mérés után vegye le a T-idomokat és a tömlőket tegye vissza a nyomáskülönbség kapcsolóra: a fekete tömlőt felülre, a szintelen tömlőt alulra.

2.5 A fojtótárcsa meghatározása CO₂-méréssel



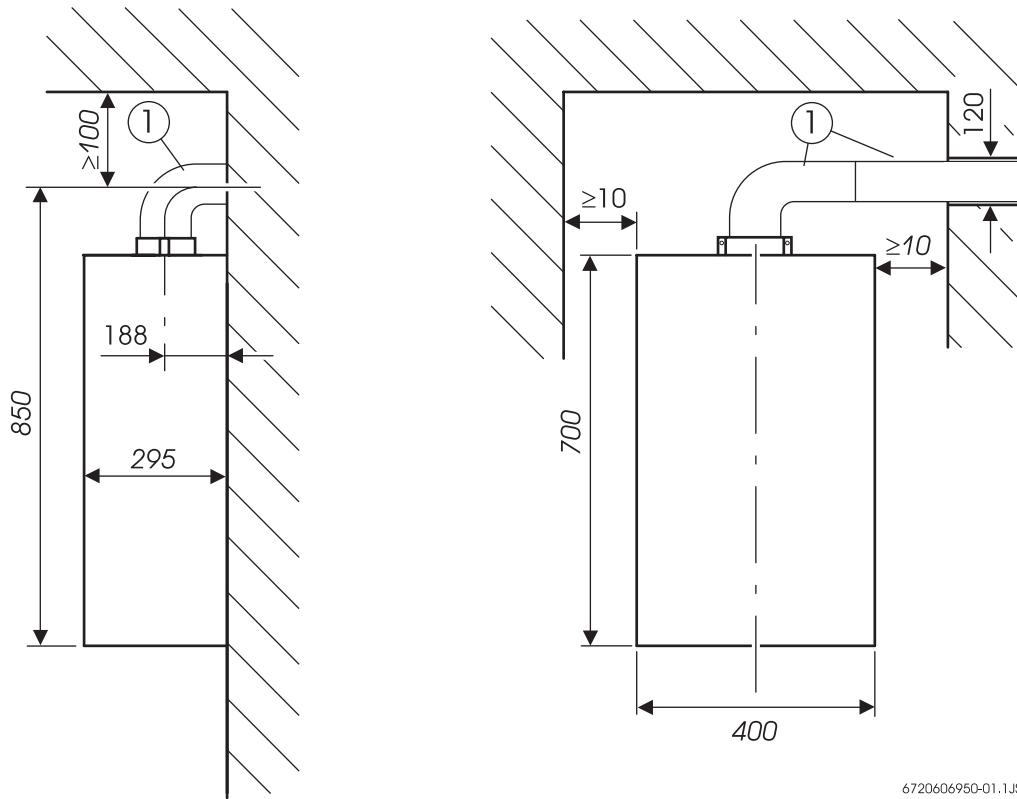
6720606950-14.1JS

6 ábra

- ▶ Távolítsa el a mérési pontokhoz tartozó csavarokat a kazánról.
- ▶ Határozza meg a CO₂-tartalmat CO/CO₂-mérőkészülékkel.
- ▶ A fojtótárcsa akkor megfelelő, ha a CO₂-érték $\leq 7,5\%$.
- ▶ Ha a CO₂-tartalom túl nagy, használjon kisebb nyílású fojtótárcsát.
- ▶ A fojtótárcsa cseréje után ismételje meg a mérést addig, amíg az érték megfelelő nem lesz.
- ▶ A sikeres mérés után a mérési pontokhoz tartozó csavarokat csavarja vissza.

3 Vízzintes füstgáz elvezető rendszer

3.1 Minimális beszerelési méretek



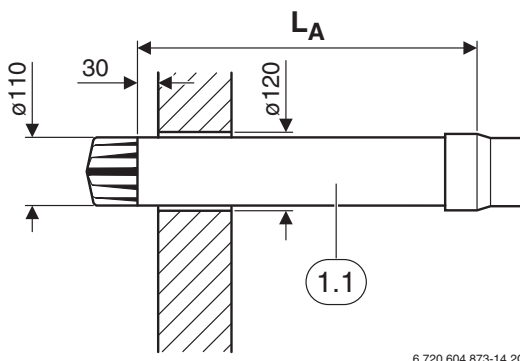
7 ábra

1: AZ 266

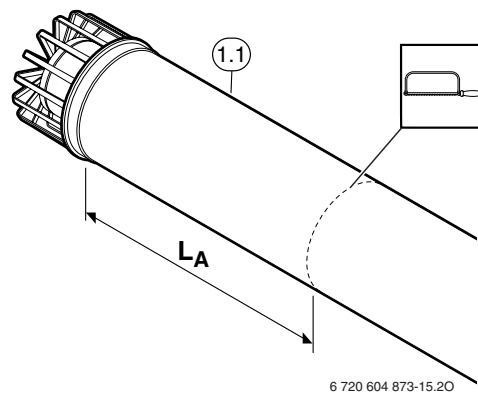
► A falátörést az L_A méretre derékszögben készítse.

3.2 Szerelés

- Ø 120 mm-es falátörést végezzen. Ehhez ne használja a melléklet fúrási sablont!
- Határozza meg a falátörés L_A hosszúságát (1.1), A füstgázcső végének a külső falhoz képest szükséges 30 mm-es távolságát vegye figyelembe.

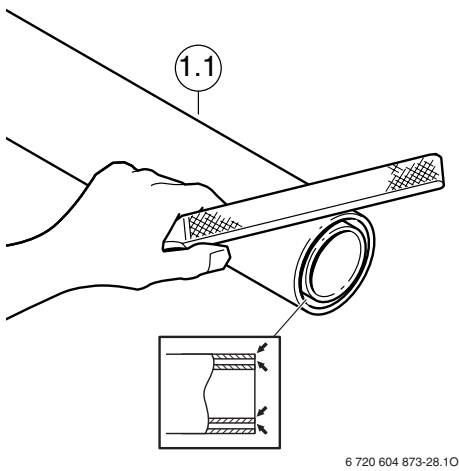


8 ábra



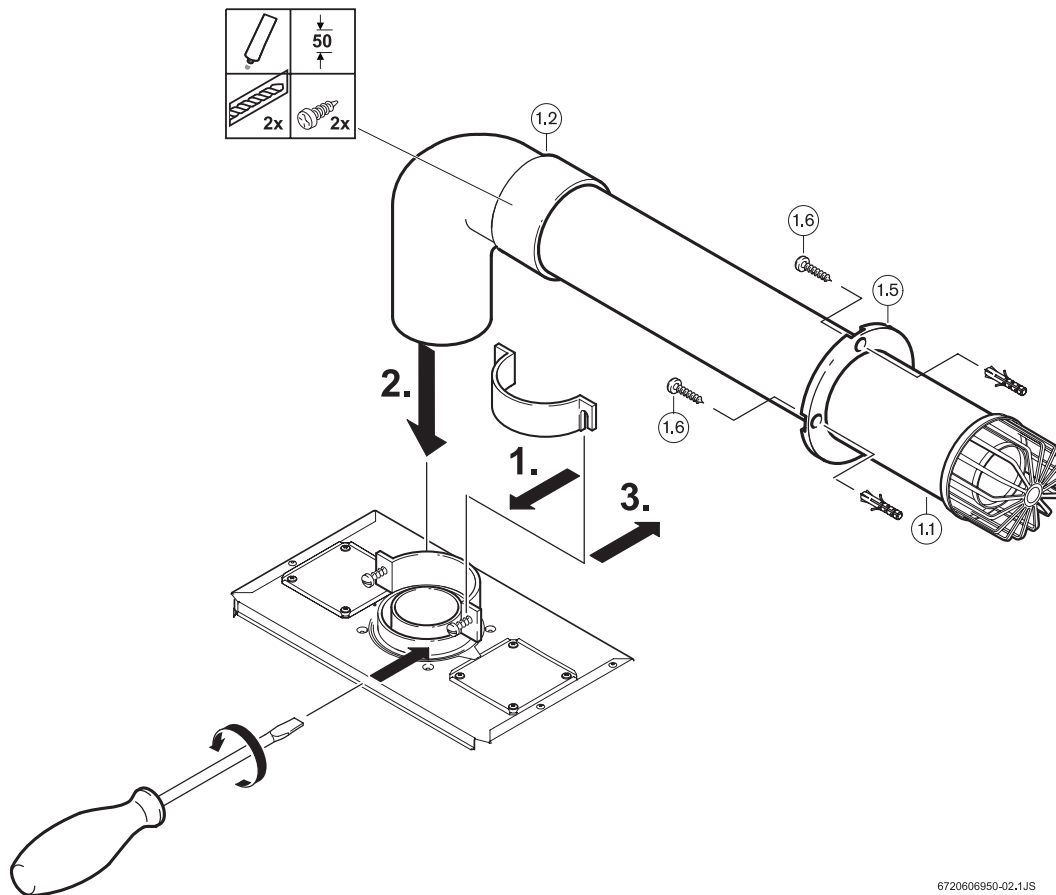
9 ábra

- ▶ A levágott széleket sorjátlanítsa és tisztítsa meg.



10 ábra

- ▶ Szerelje fel a füstgáz tartozékot.



11 ábra

Jelmagyarázat a 11. ábrához:

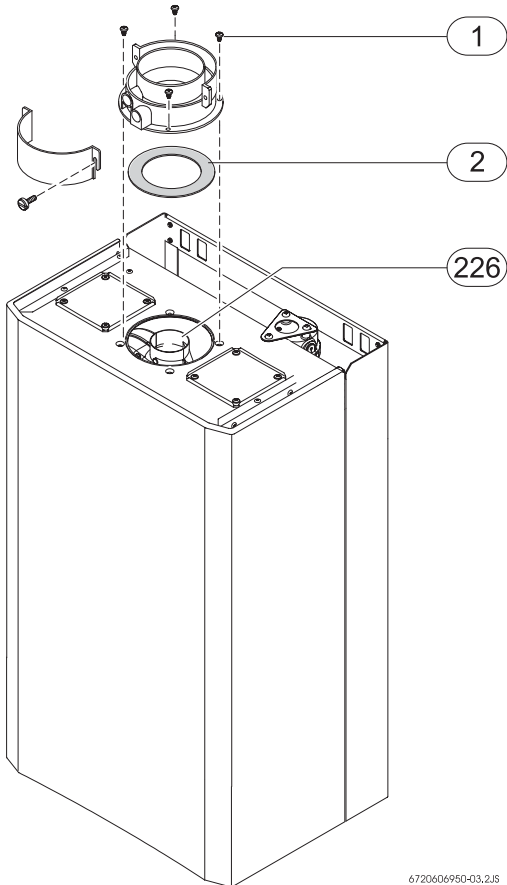
- 1.1: Faláttörés
- 1.2: 90°-os kettős könyökcső
- 1.5: Takaró
- 1.6: Rögzítőcsavarok és tiplik

3.3 A fojtótárcsa beszerelése

A különböző füstgáz tartozékokkal való összehangolás a készülék szállítási terjedelmében található fojtótárcsákkal történik.

A 3 táblázatból olvashatja le, hogy a jelenlegi beszerelési helyzet (L füstgázcső hosszúság, a füstgáz ívek száma) megköveteli-e a füstgáz tartozékhoz történő hozzáillesztést. Adott esetben az alábbiak szerint járjon el:

- ▶ A megfelelő átmérőjű fojtótárcsát (D) szerelje fel a füstgáz ventilátor (226) szívóoldalára.



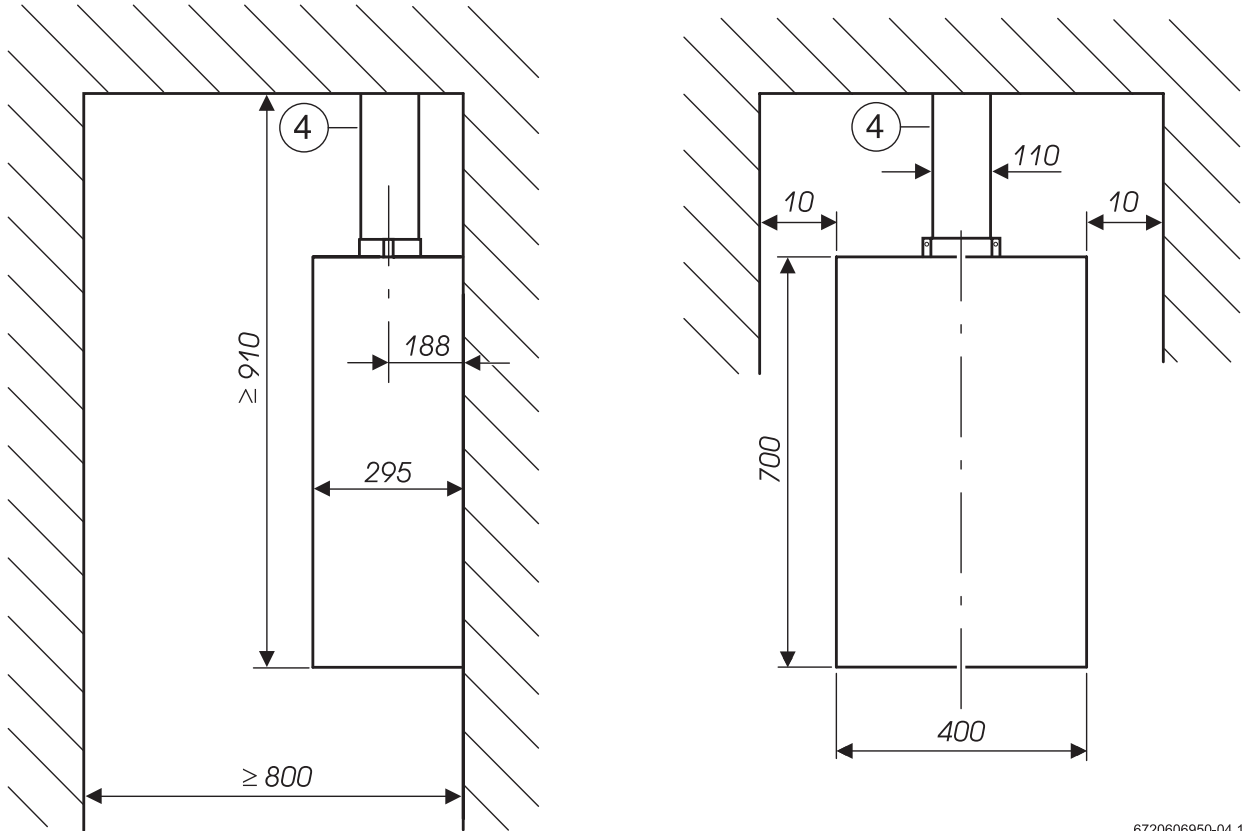
6720606950-03.2JS

12 ábra

4 Függőleges füstgáz elvezető rendszer

4.1 Minimális távolságok

Lapostető

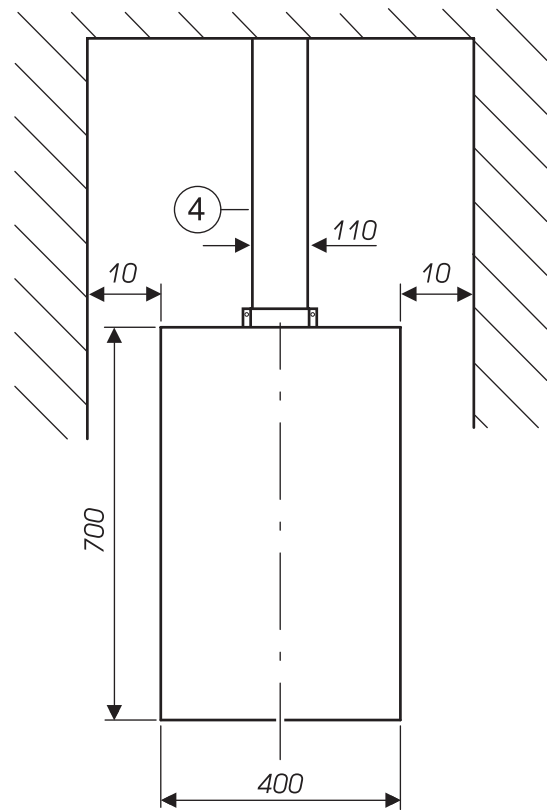
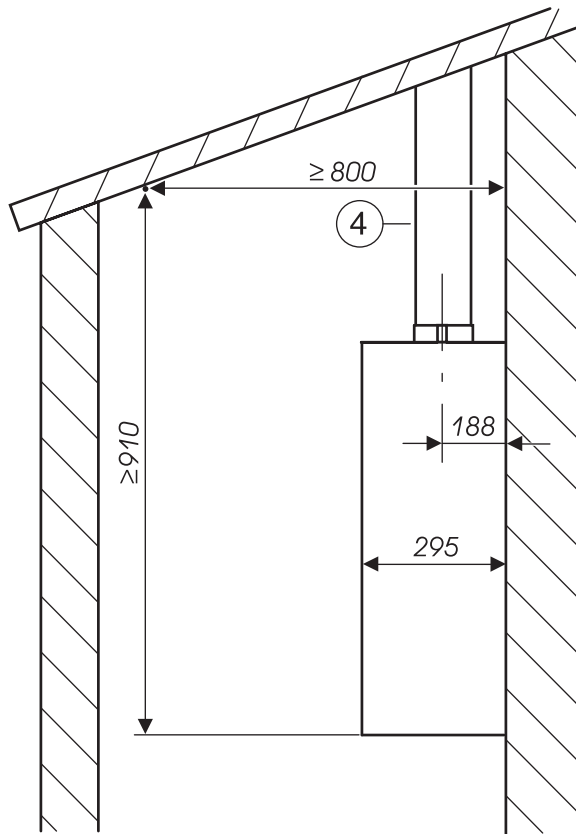


6720606950-04.1JS

13 ábra

4: AZ 262

Ferdetető



6720606950-05.1JS

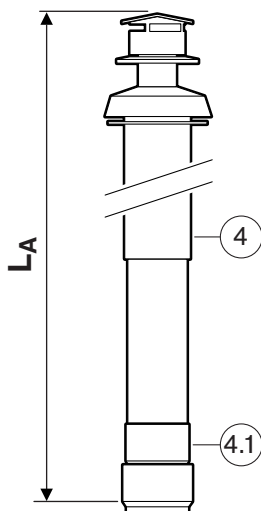
14 ábra

4: AZ 262

- A tetőátvezetés (4) égési levegő csövét $LV = LA - 47$ méretre derékszögben hosszitoldja.

4.2 Szerelés

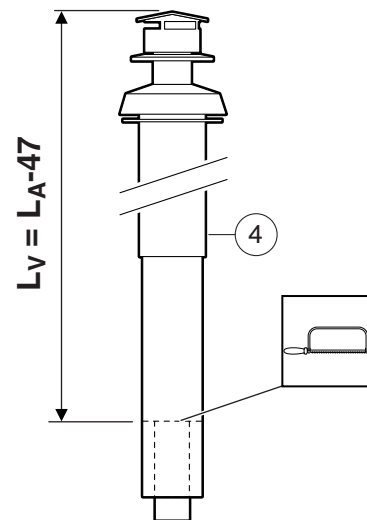
- Szerelje fel a szereléshez szükséges csatlakozó lapot a szerelési útmutató szerint.
- Határozza meg a tetőátvezetés LA hosszúságát (4).



6 720 604 882-24.2O

15 ábra

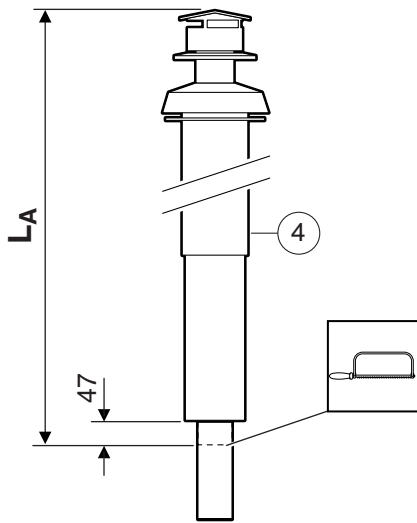
- Távolítsa el az adaptert (4.1).



6 720 604 882-37.1O

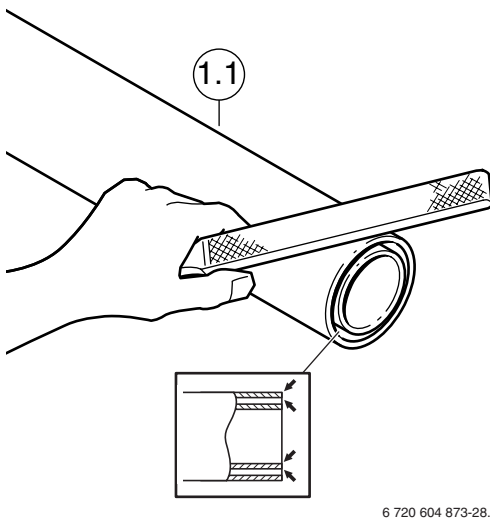
16 ábra

- ▶ A tetőátvezetés (4) füstgázcsövét LA mérethez derékszögben hosszítottja.



17 ábra

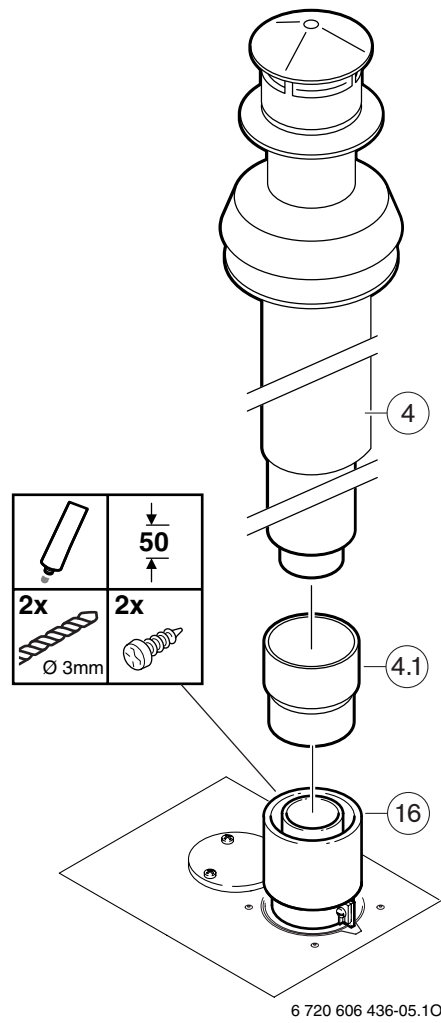
- ▶ A levágott széleket sorjában tisztítsa meg.



18 ábra

- ▶ Az adaptert (16) az útmutató szerint szerelje.

- ▶ Szerelje fel a füstgáz tartozékot.



19 ábra

4.3 A tető fölé történő szerelésre vonatkozó útmutatások

Ferdetető

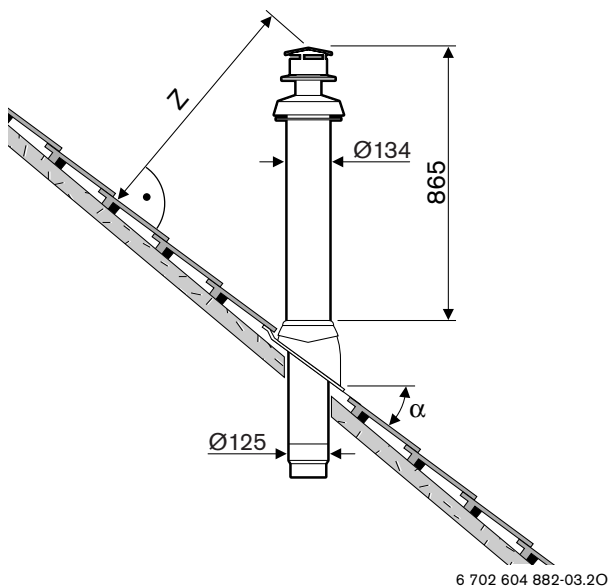
Az AZ 262 típus szerelése ferdetető esetén a Junkers ferdetető átvezető elemmel (AZ 137, AZ 207, AZ 243) történhet:

- A ferdetető átvezető elemet 25° - 50°-os tetőhajláshoz lehet használni.

Távolság méretek:

Z	≥ 400, olyan vidékeken, ahol sok hó esik ≥ 500
α	≤ 50°, olyan vidékeken, ahol sok hó esik ≤ 40°

6. táblázat



20 ábra

Lapostető

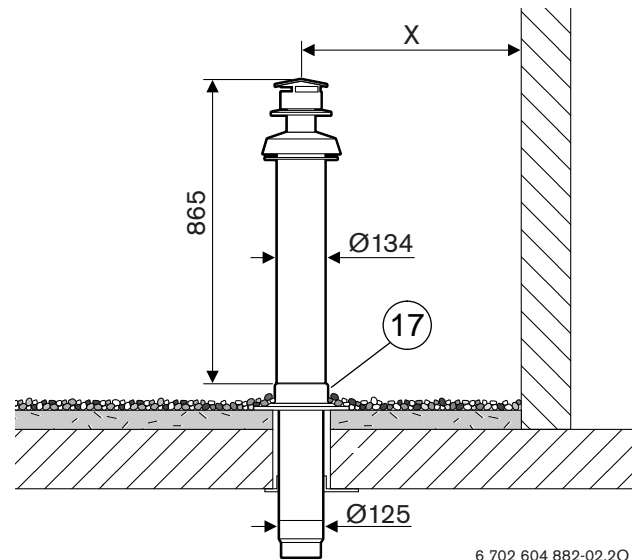
A AZ 262 szerelése lapostető esetén a lapostető karimával (AZ 136) történhet:

- DA ragasztókarimát (17) a nagypolimer tartalmú tetőpályákkal kell összeragasztani vagy be kell önteni a tetőhéjazatba. Laza karimás szerelés esetén az alkalmazás tilos.
- Az AZ 136 típust hőszigetelt tető esetén nem szabad használni.

Távolság méretek:

	éghető építőanyagok	nem éghető építőanyagok
X	≥ 1500	≥ 500

7. táblázat



21 ábra

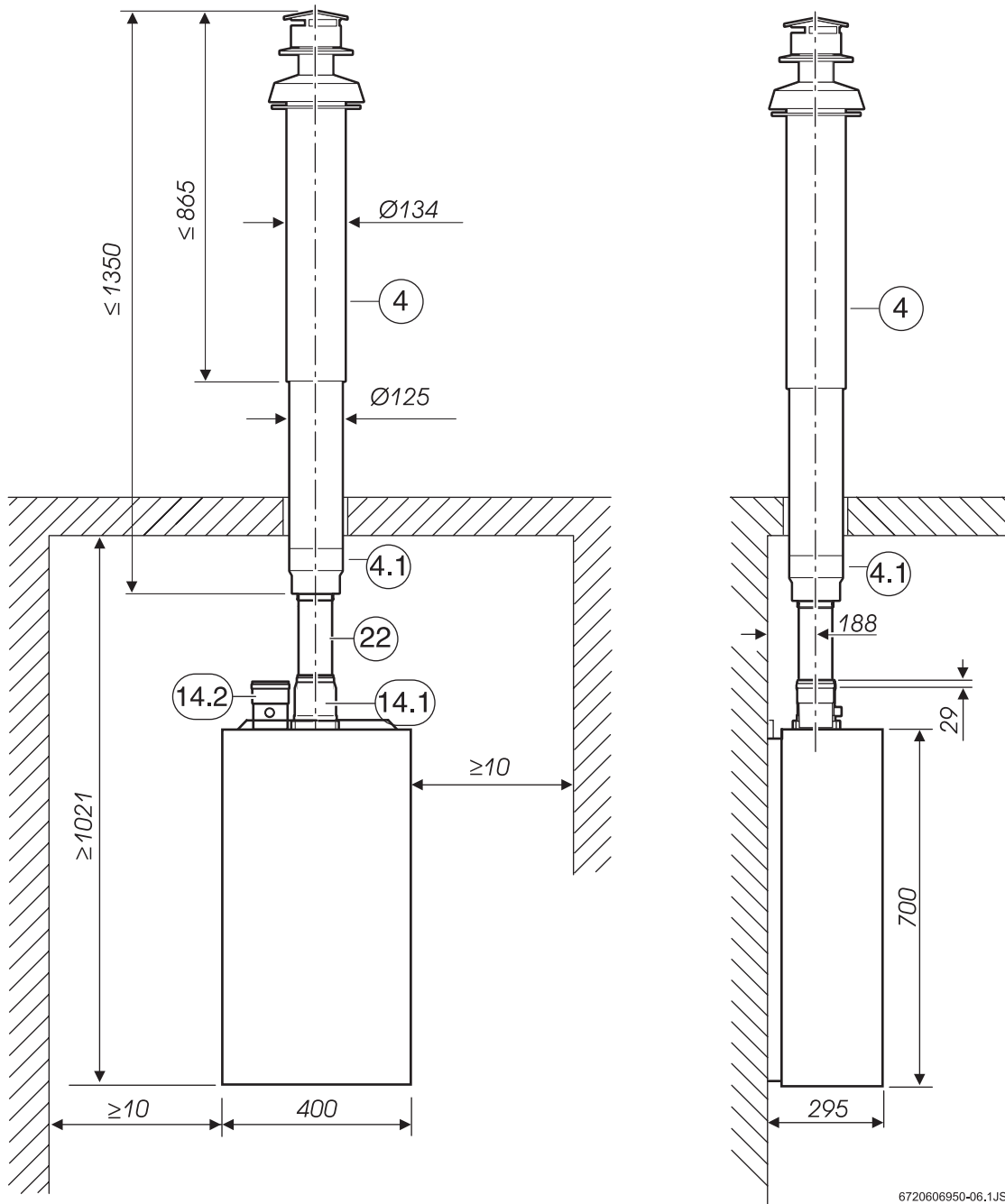
5 Különválasztott cső

5.1 Minimális beszerelési méretek

B₂₂ szerinti füstgáz elvezető rendszer

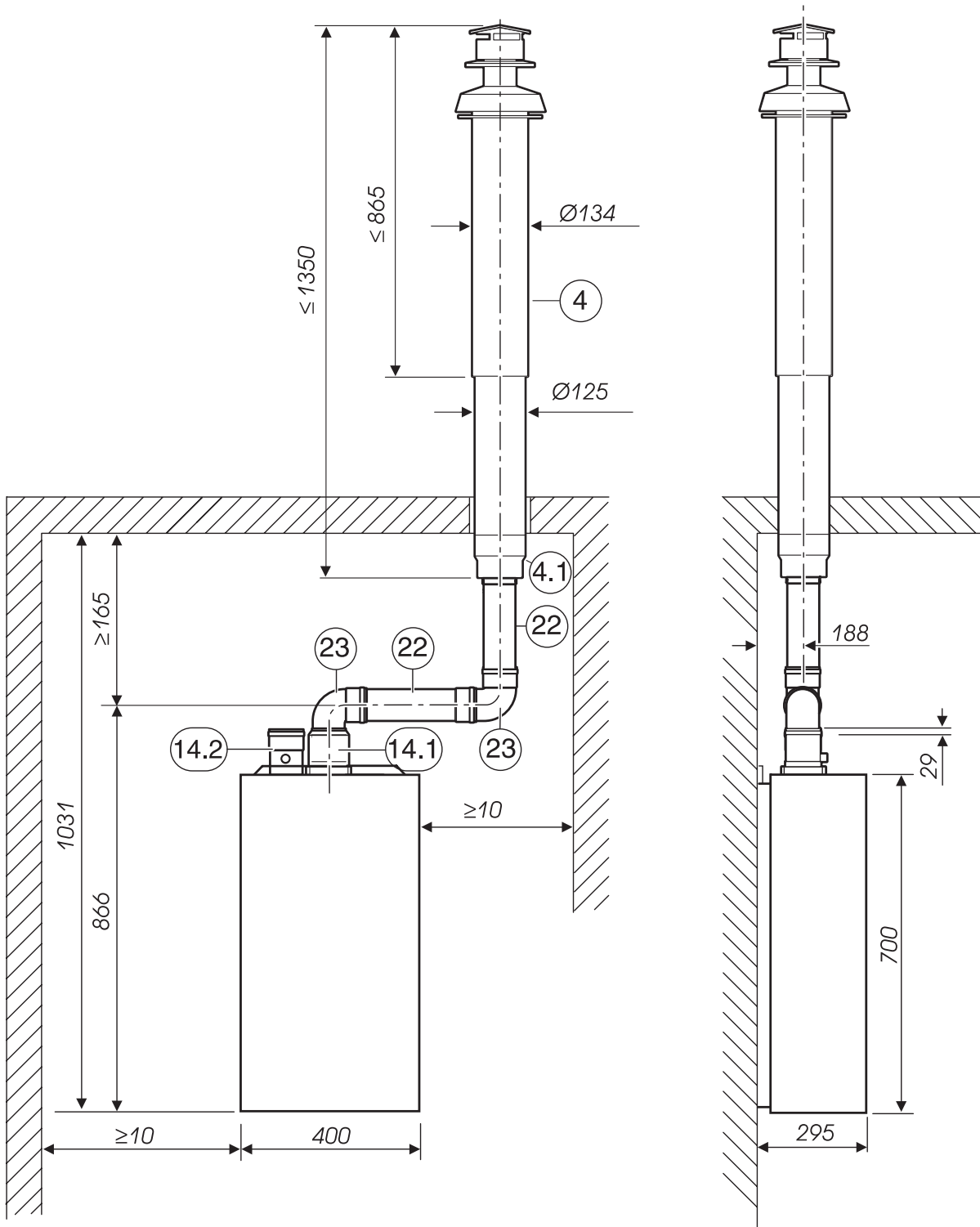
Égéshez szükséges levegő nyerése: abból a helyiségből, ahol a felszerelés történik

Füstgáz elvezető rendszer: függőleges



22 ábra

- 14: AZ 277
 22: AZ 280, 281, 282
 23: AZ 278



6720606950-07.1.JS

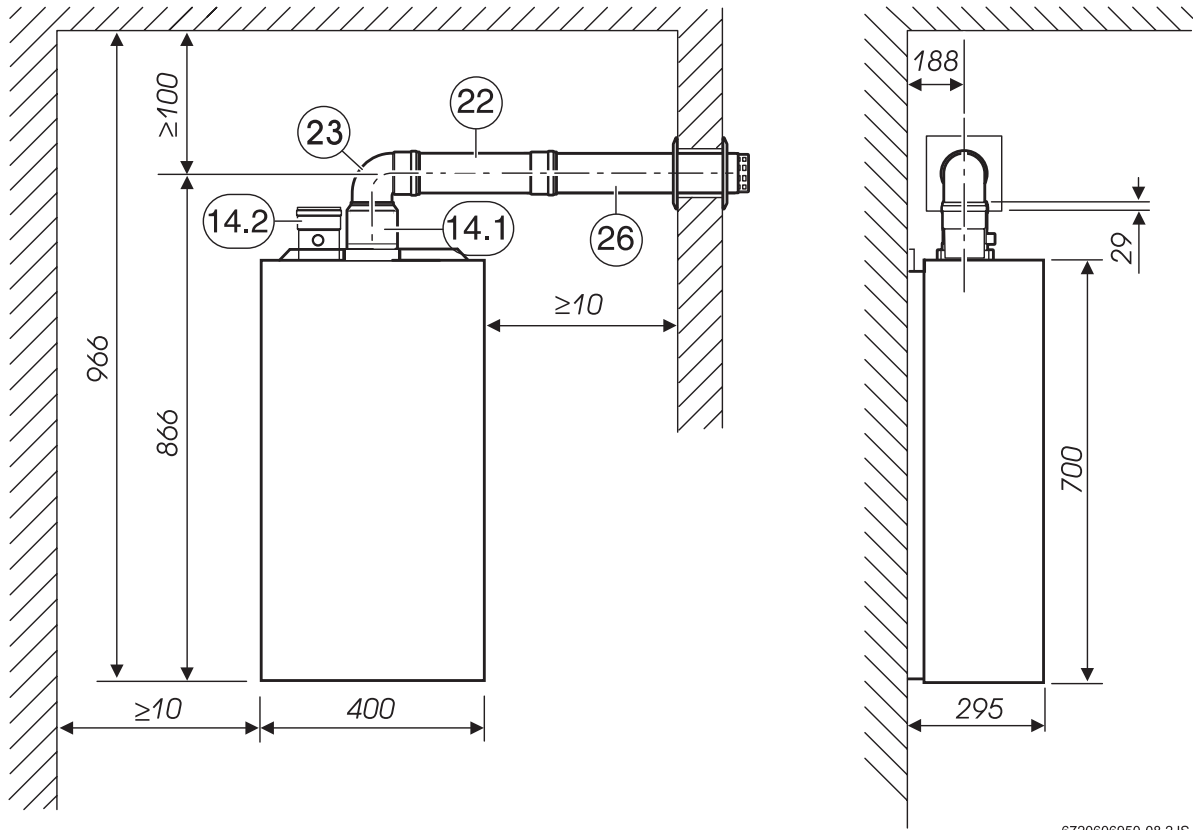
23 ábra

- 14: AZ 277
 22: AZ 280, 281, 282
 23: AZ 278

B₂₂ szerinti füstgáz elvezető rendszer

Égéshez szükséges levegő nyérése: abból a helyiségből, ahol a felszerelés történik

Füstgáz elvezető rendszer: vízszintes



6720606950-08.2JS

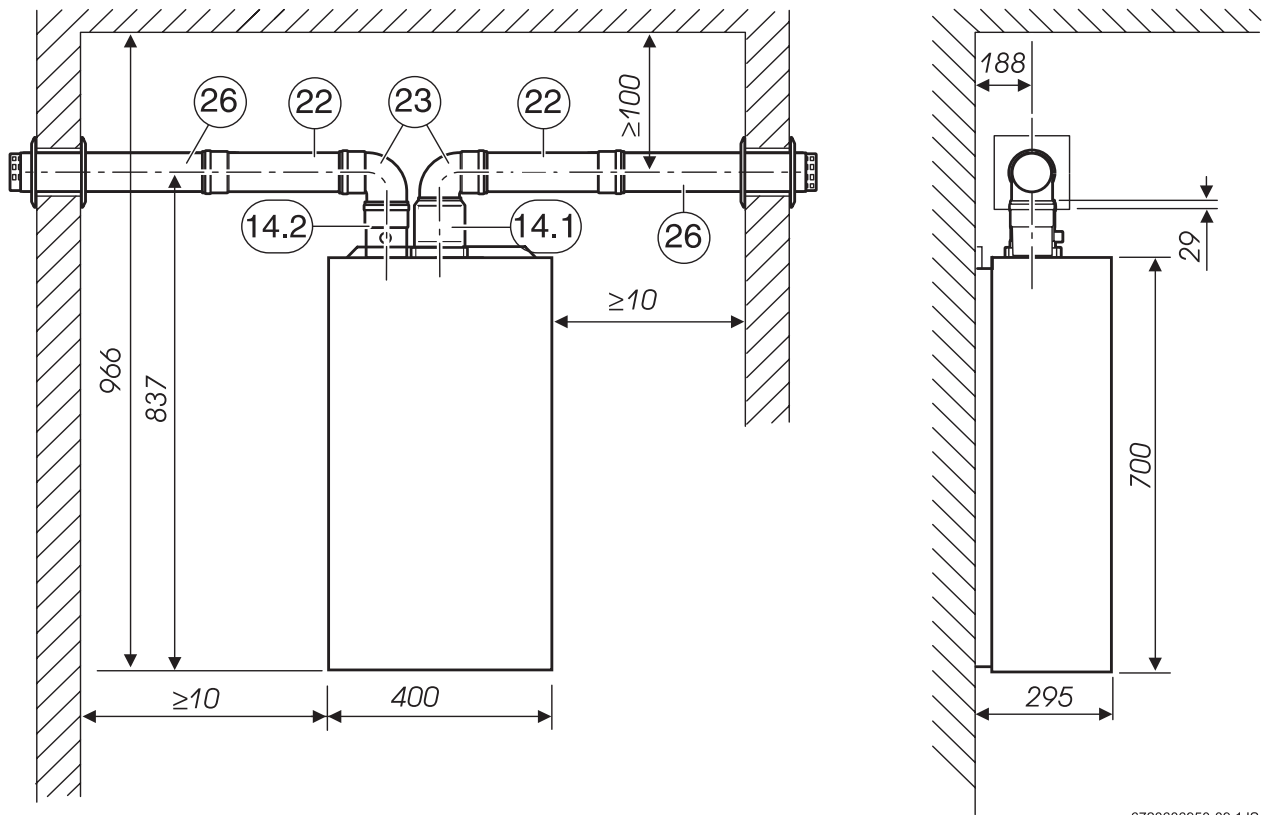
24 ábra

- 14:** AZ
22: AZ 280, 281, 282
23: AZ 278
26: AZ 283

C₅₂ és C₆₂ szerinti füstgáz elvezető rendszer

Égéshez szükséges levegő: a szabadból

Égéshez szükséges levegő vezetése: vízszintes füstgáz elvezető rendszer: vízszintes

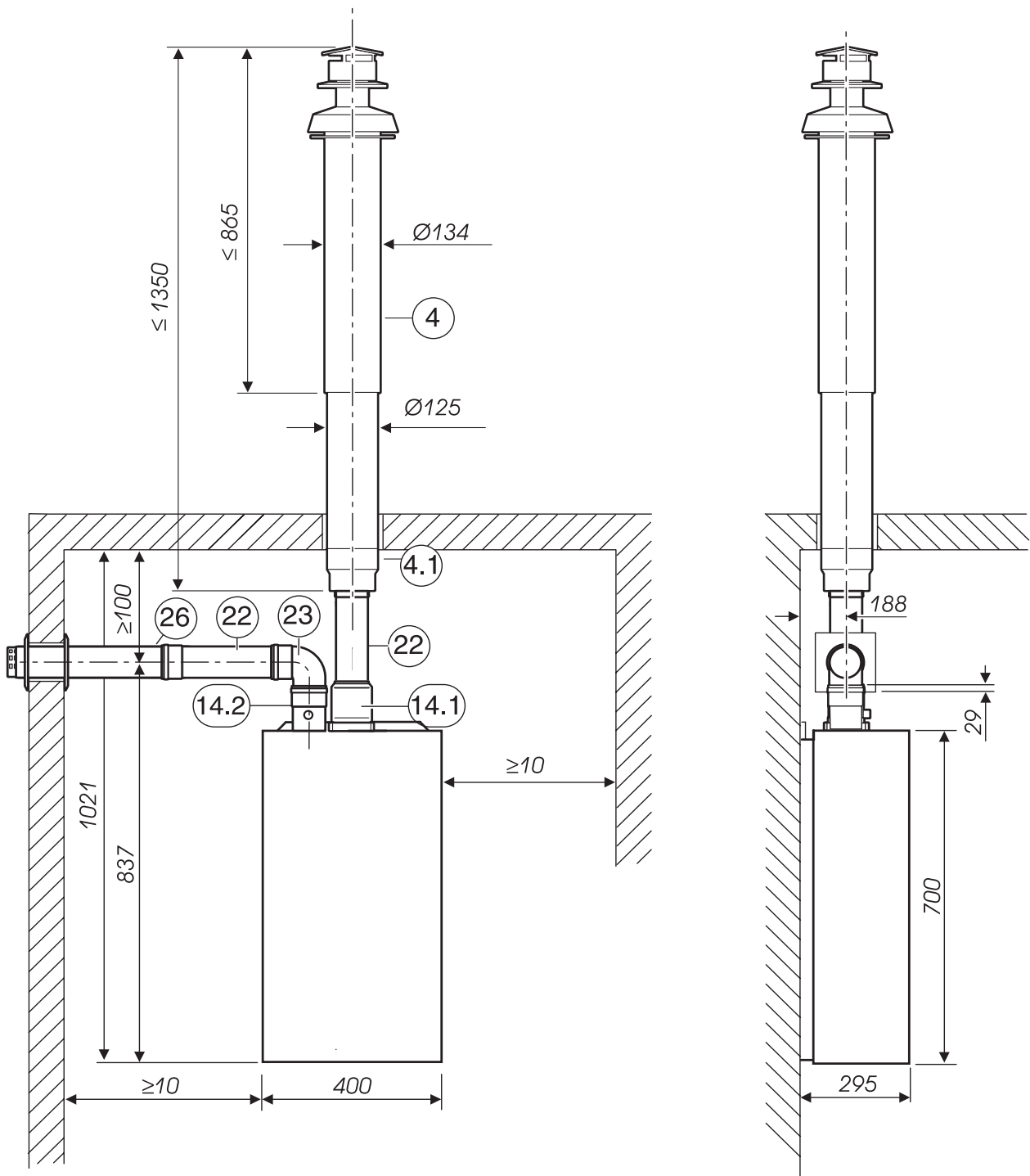


6720606950-09.1JS

25 ábra

- 4: AZ 262
- 14: AZ 277
- 22: AZ 280, 281, 282
- 23: AZ 278
- 26: AZ 283

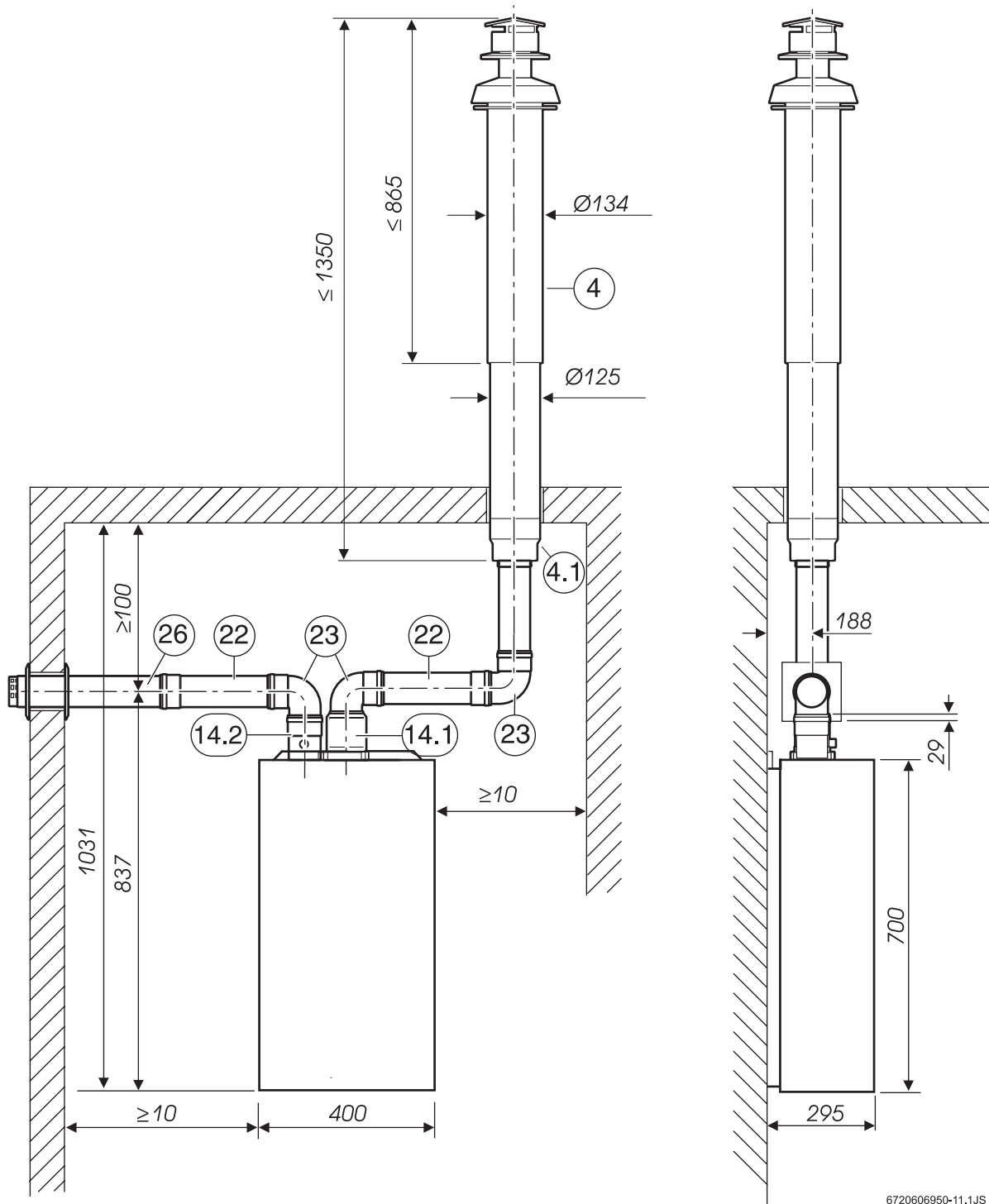
C₅₂ és C₆₂ szerinti füstgáz elvezető rendszer
 Égéshez szükséges levegő: a szabadból
 égéshez szükséges levegő vezetése: vízszintes füstgáz
 elvezető rendszer: függőleges



6720606950-10.1JS

26 ábra

- 4: AZ 262
 14: AZ 277
 22: AZ 280, 281, 282
 23: AZ 278
 26: AZ 283



6720606950-11.1JS

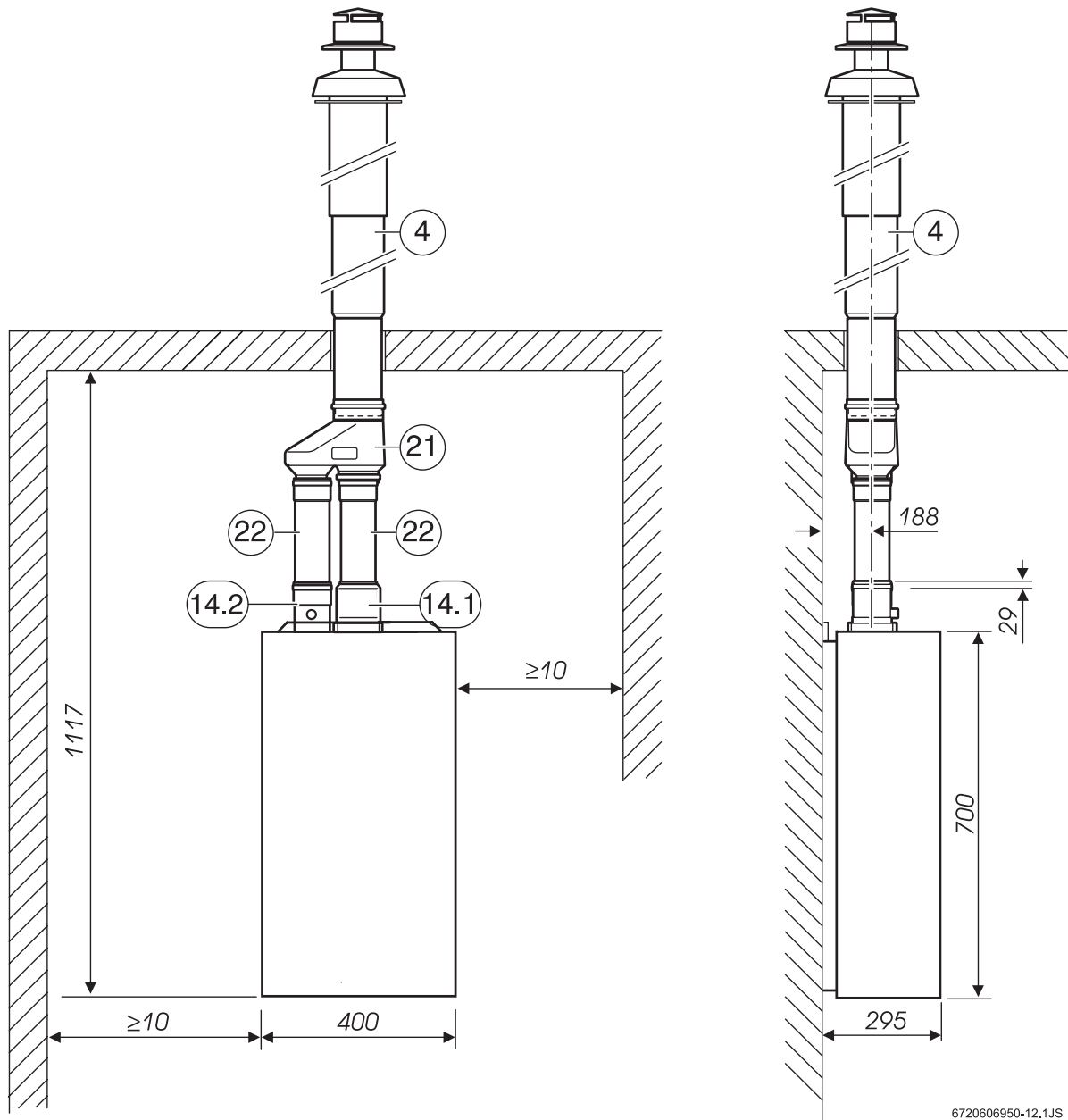
27 ábra

- 4: AZ 262
- 14: AZ 277
- 22: AZ 280, 281, 282
- 23: AZ 278
- 26: AZ 283

C₃₂ szerinti füstgáz elvezető rendszer
Égéshez szükséges levegő nyérése: a szabadból
Égéshez szükséges levegő vezetése: függőleges füstgáz
elvezető rendszer: függőleges



A füstgázvezetéken maximum 2 m-es vízszintes szakasz megengedett. A 10 m-nél hosszabb füstgázcsöveket szigetelni kell.



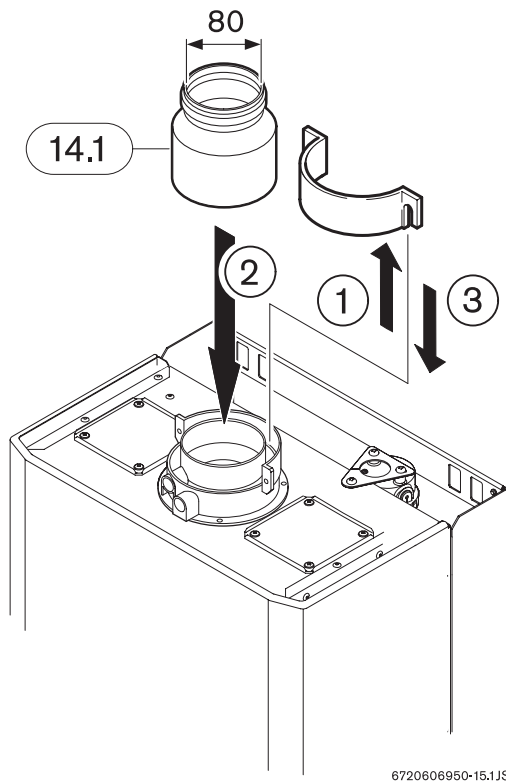
6720606950-12.1JS

28 ábra

- 4: AZ 262
 14: AZ 277
 21: AZ 175
 22: AZ 280, 281, 282

5.2 Szerelés

- ▶ Szerelje fel az adaptert (14.1).



29 ábra

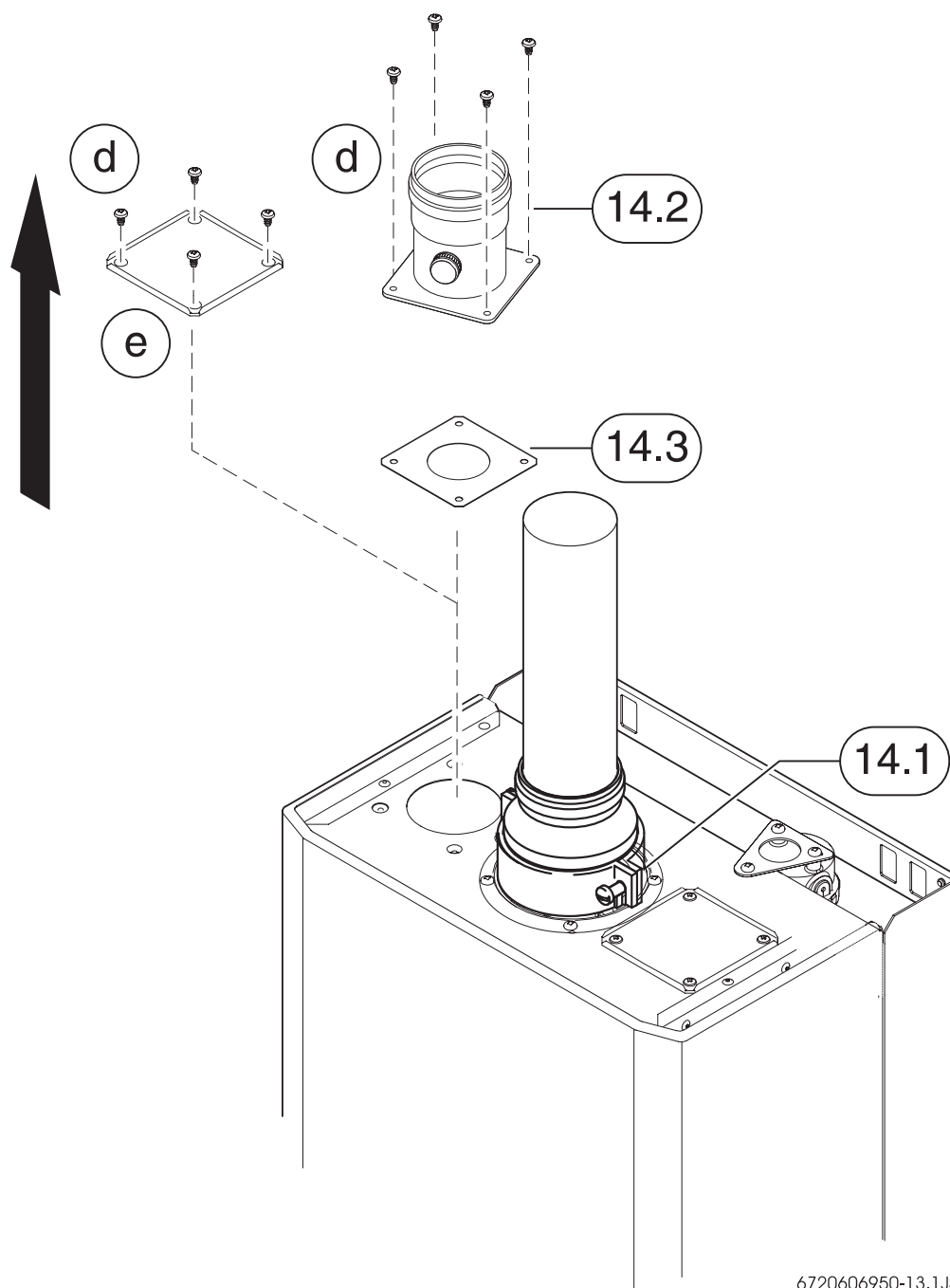
- ▶ Távolítsa el a csavarokat (d) és vegye le a fedelet (e). A tömítésnek (f) a készüléken kell maradnia.



Az esetleg szükséges fojtótárcsákat az 5. táblázat szerinti hozzáillesztés előtt kell kiválasztani.

- ▶ Tegye be a megfelelő fojtótárcsát (14.3).
- ▶ Tegye fel a levegőcsonk tömítését.

- Rögzítse a levegőcsonkot (14.2) csavarokkal (d).



6720606950-13.1JS

30 ábra

JUNKERS

Robert Bosch Kft.

Fűtéstechnika Üzletág

H-1103 Budapest, Gyömrői út 120.

www.thermotechnik.com