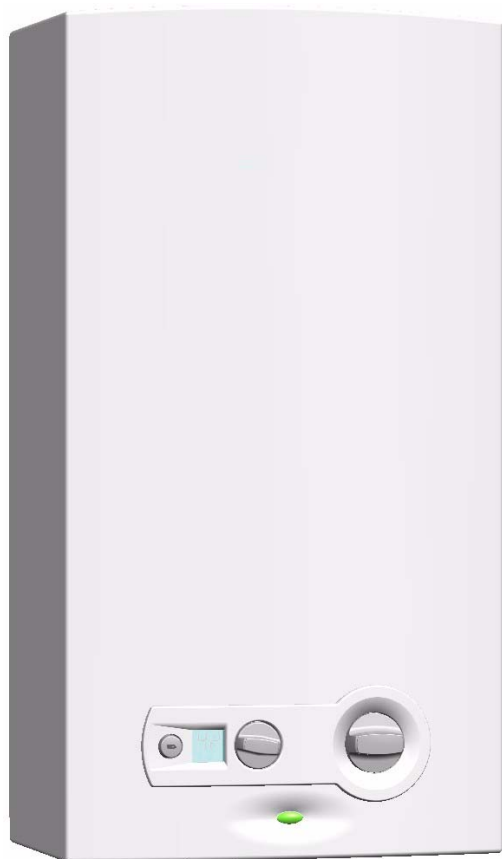


Szerelési kézikönyv és üzemeltetési útmutató

Gázüzemű vízmelegítők

miniMAXX



WRD 11 -2 .G..

WRD 14 -2 .G..

WRD 18 -2 .G..

6 720 607 938 HU (06.01) JS

 **JUNKERS**
Bosch Csoport

Tartalomjegyzék

Biztonsági információk	3	4	Használat	11
Jelmagyarázat	3	4.1	Digitális kijelző - leírás	11
1 Műszaki tulajdonságok és méretek	4	4.2	A vízmelegítő beüzemelése előtt	11
1.1 Általános leírás	4	4.3	A készülék ki- és bekapcsolása	11
1.2 A modellkód magyarázata	4	4.4	Vízmenyiség	11
1.3 Tartozékok (a készülékkel együtt szállítva)	4	4.5	Teljesítmény beállítása	12
1.4 A vízmelegítő leírása	4	4.6	Hőmérséklet/átfolyás beállítása	12
1.5 Speciális tartozékok	4	5 Beállítások	13	
1.6 Méretek	5	5.1	Vízmelegítő beállítása	13
1.7 A vízmelegítő működési ábrája	6	5.2	Nyomásbeállítás	13
1.8 Kapcsolási rajz	7	5.3	Más gáz típusra történő átállítás	14
1.9 Funkció	7	6 Karbantartás	15	
1.10 Technical characteristics	8	6.1	Ismétlődő karbantartási munkák	15
2 Szabályozás	9	6.2	Karbantartás utáni újraindítás	15
3 Beszerelés	9	6.3	A készülék leürítése	15
3.1 Fontos információ	9	6.4	Füstgázfigyelő biztonsági berendezés	15
3.2 A készülék helyének kiválasztása	9	7 Problémák	17	
3.3 A vízmelegítő szerelése	10	7.1	Probléma/ok/megoldás	17
3.4 Vízcsatlakozás	10			
3.5 Vízgenerátor működése	10			
3.6 Gázcsatlakozás	10			
3.7 Kivitelezés	10			

Biztonsági információk

Ha gázzagot érez:

- ▶ Zárja el a gázszelepet.
- ▶ Nyisson ablakot.
- ▶ Ne kapcsoljon fel villanykapcsolót.
- ▶ Oltsa el az esetleges nyílt lángot.
- ▶ Menjen át egy másik helyiségbe és értesítse a gázszolgáltatót vagy egy engedéllyel rendelkező szakembert.

Ha füstgázzagot érez:

- ▶ Kapcsolja ki a készüléket.
- ▶ Nyisson ajtót és ablakot.
- ▶ Értesítse a gázszerelőt.

Összeszerelés, változtatások

- ▶ Az összeszerelést és a változtatásokat csak engedéllyel rendelkező szakember végezheti.
- ▶ Ne módosítsa a füstgázvezető csöveket.
- ▶ Ne zárja le vagy csökkentse a szellőzőnyílásokat.

Karbantartás

- ▶ A felhasználó köteles a készüléket karbantartani és rendszeresen ellenőriztetni.
- ▶ A beszerelés alatt a felhasználó felelős a biztonságért és a környezetvédelemért.
- ▶ A készüléket évente ellenőriztetni kell.
- ▶ Csak eredeti alkatrészeket szabad használni.

Robbanó és gyúlékony anyagok

- ▶ Ne tároljon vagy használjon a vízmelegítő közelében gyúlékony anyagokat (papírt, oldószereket, festéket, stb.).

Égést tápláló levegő és környezeti levegő

- ▶ A korrózió elkerülése érdekében, az égést tápláló levegőben és a környezeti levegőben nem lehetnek agresszív anyagok (pl. klórt és fluort tartalmazó szénhidrogének halogénszármazékai).

Vásárlói tájékoztató

- ▶ Tájékoztassa a vásárlót a vízmelegítő működéséről és kezeléséről.
- ▶ Tájékoztassa a vásárlót, hogy minden saját kezűleg végzett változtatás tilos.

Jelmagyarázat



A biztonsági előírások a szövegben szürke alapon jelennek meg, és egy háromszögbe zárt felkiáltójel hívja fel rájuk a figyelmet a lap szélén.

A használt figyelmeztetések a kockázat nagyságát jelzik, amennyiben a biztonsági előírásokat nem tartják be.

- **Vigyázat** kisebb anyagi kárra figyelmeztet.
- **Figyelmeztetés** kisebb személyi sérülésre és komolyabb anyagi kárra figyelmeztet.
- **Veszély** komoly személyi sérülésre figyelmeztet, amely bizonyos esetekben halállal végződhet..



A szöveg kezdetét és végét vízszintes vonal jelzi.

Az útmutató olyan fontos információkat is tartalmaz, amelyek nem jelentenek kockázatot a személyekre és a készülékre.

1 Műszaki tulajdonságok és méretek

1.1 Általános leírás



Modell	WRD 11/14/18 -2 G...
Kategória	II ₂ HS3B/P
Típus	B ₁₁ BS

Tab. 1

1.2 A modellkód magyarázata

W	R	D	11	-2	G	23 31	S....
W	R	D	14	-2	G	23 31	S....
W	R	D	18	-2	G	23 31	S....

Tab. 2

W	gázüzemű vízmelegítő
R	az arányos teljesítmény beállítása
D	Digitális kijelző
11	kapacitás (l/min)
-2	2. változat
G	elektromos gyújtás, ellátás vízgenerátorról
23	H földgáz jelzőszáma
31	PB-gáz jelzőszáma
S...	ország kód

1.3 Tartozékok (a készülékkel együtt szállítva)

- Gázüzemű vízmelegítő
- Mellékelt elemek
- Csatlakozó elemek
- A vízmelegítő dokumentációja.

1.4 A vízmelegítő leírása

Kényelmes üzemeltetés, mivel a vízmelegítő egyszerű gombnyomásra működik.

- Falra szerelhető vízmelegítő
- A gyújtás elektromos gyújtóimpulzussal történik, amikor a vízszelep kinyílik.
- Hidrodinamikus generátor termeli a szükséges energiát a készülék begyújtásához és ellenőrzéséhez.
- Kijelző a hőmérséklet, az üzemzavarok és az égő üzemelésének kijelzéséhez

- Hőmérséklet-érzékelő a vízmelegítő kimeneti vízhőmérsékletének ellenőrzéséhez
- A készüléket más, hagyományos, folyamatosan üzemelő gyújtólángos készülékeknel takarékosabbá teszi, hogy a gyújtóláng nem ég folyamatosan, és a teljesítmény állítható.
- Földgáz/PB-gáz égő
- A félfolyamatos gyújtóégő csak a vízszelep kinyitása és a főégő meggyulladásá közötti időszakban működik
- Égőkamra cink/ólom bevonat nélkül
- Üvegszálas poliamidból készült vízszelep, 100%-ban újrahasznosítható
- A vízmennyiség automatikus beállítása egy olyan berendezés segítségével, amely a változó nyomás ellenére állandó vízmennyiséget biztosít
- A gázmennyiség és a vízmennyiség szabályozása állandó magas hőmérsékletet biztosít.
- Biztonsági berendezések:
 - Ionizációs szonda az égőláng véletlen kialvásának elkerülésére
 - Füstgázfigyelő biztonsági berendezés kikapcsolja a vízmelegítőt, ha az elégett gáz nem megfelelően távozik
 - Hőmérséklet-határoló, amely megakadályozza az égőkamra túlmelegedését

1.5 Speciális tartozékok

- Átállító készlet a földgázzal PB-gázra történő átálláshoz és fordítva.

1.6 Méretek

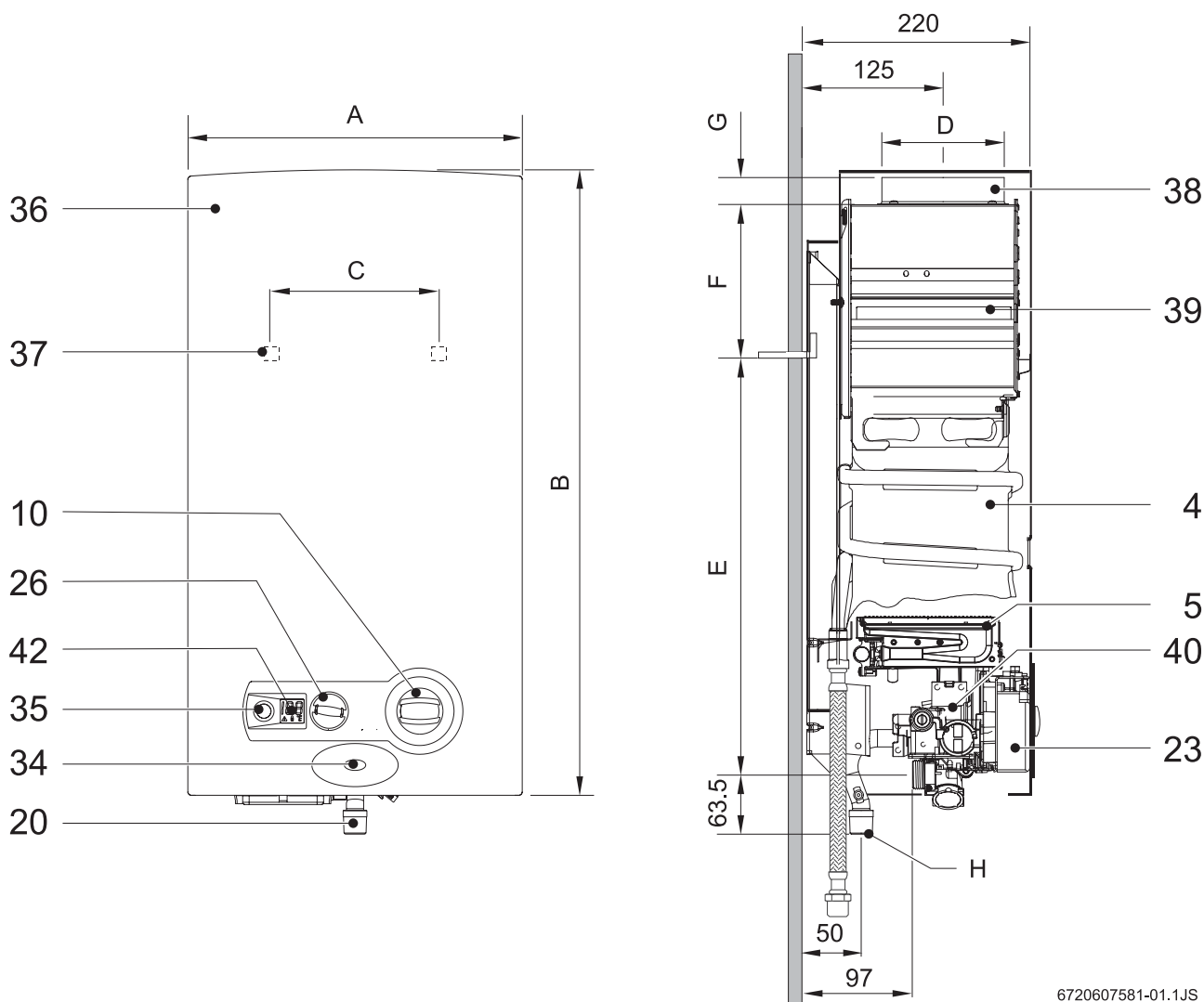


Fig. 1

- | | | | |
|----|--|----|---|
| 4 | hőcserélő | 35 | kapcsoló/LED -az alacsony víznyomás kijelzője |
| 5 | égő | 36 | elülső borítás |
| 10 | hőmérséklet/átfolyómenység-választó kapcsoló | 37 | nyílás a falra történő szereléshez |
| 20 | gázcsatlakozás | 38 | csatlakozócsőcsomk a füstgázvezető csőhöz |
| 23 | gyújtóegység | 39 | kémény visszacsapó csappantyúval |
| 26 | teljesítményválasztó kapcsoló | 40 | gázszelep |
| 34 | LED - az égő állapotjelzője | 42 | Digitális kijelző |

Méretek (mm)	A	B	C	D	E	F	G	H (Ø)	
								Földgáz	PB-gáz
WRD11G	310	580	228	112,5	463	60	25	1/2"	
WRD14G	350	655	228	132,5	510	95	30		
WRD18G	425	655	334	132,5	540	65	30		

Tab. 3 Dimensions

1.7 A vízmelegítő működési ábrája

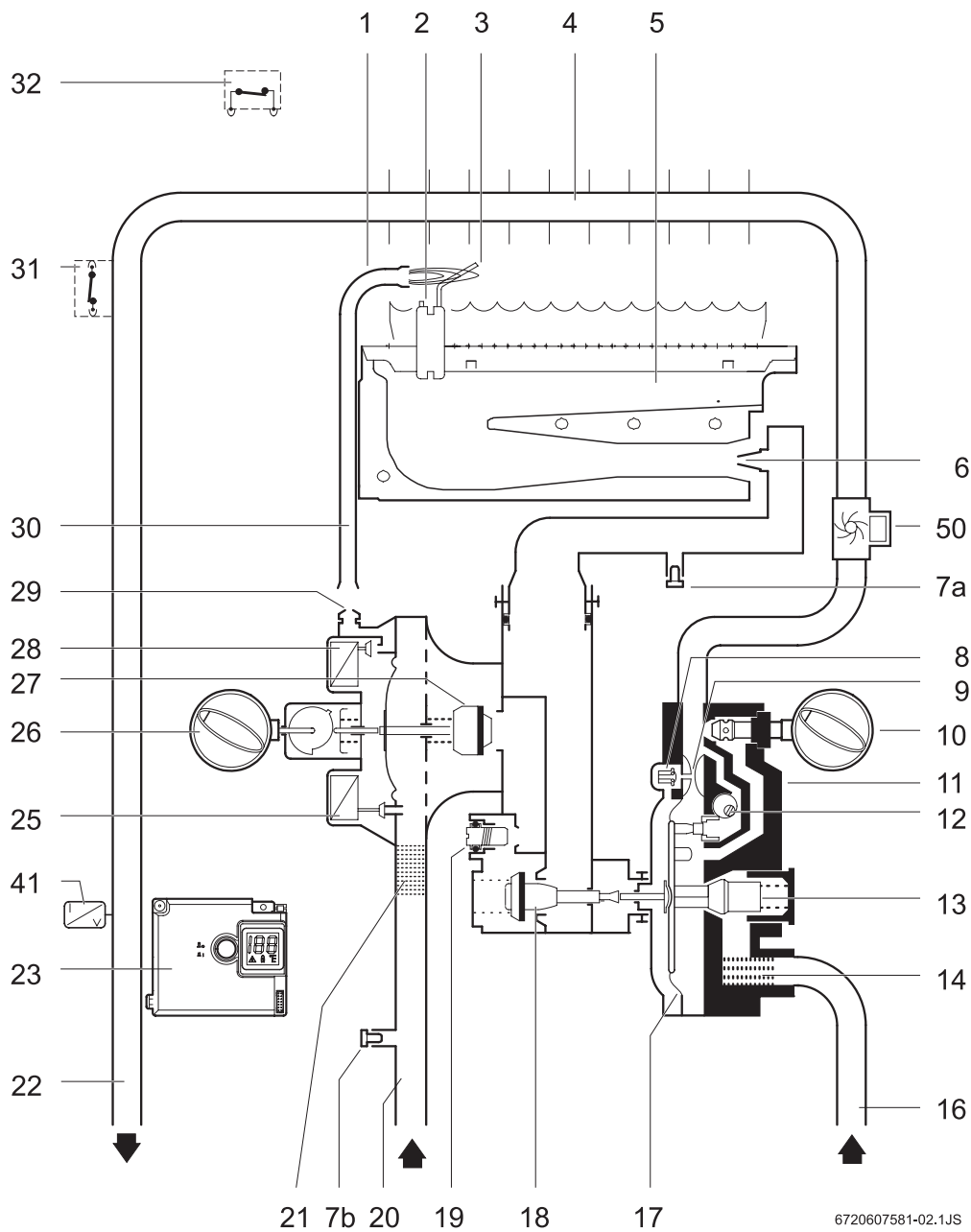


Fig. 2 Functional diagram

- | | | | |
|----|---|----|--------------------------------------|
| 1 | gyújtóégő | 20 | bemeneti gázcső |
| 2 | gyújtóelektróda | 21 | gázszűrő |
| 3 | ionizációs szonda | 22 | melegvíz-cső |
| 4 | hőcserélő | 23 | gyújtóegység |
| 5 | főégő | 25 | szervoszelep |
| 6 | fúvóka | 26 | teljesítményválasztó kapcsoló |
| 7a | mérőcsonk az égőnyomáshoz | 27 | gázszelep |
| 7b | mérőcsonk a bemeneti nyomáshoz | 28 | szelep a gyújtólánghoz |
| 8 | lassú (passzív) gyújtószelep | 29 | fúvóka a gyújtólánghoz |
| 9 | Venturi | 30 | gázvezeték a gyújtólánghoz |
| 10 | hőmérséklet/átfolyómenyiség-választó kapcsoló | 31 | hőmérséklet-határoló |
| 11 | vízszelep | 32 | füstgázfigyelő biztonsági berendezés |
| 12 | parancspanel | 41 | hőmérséklet-érzékelő |
| 13 | vízátfolyás szabályozó | 50 | vízgenerátor |
| 14 | vízszűrő | | |
| 16 | hidegvíz-cső | | |
| 17 | membrán | | |
| 18 | fő gázszelep | | |
| 19 | a maximális gázáramlás beállító csavarja | | |

1.8 Kapcsolási rajz

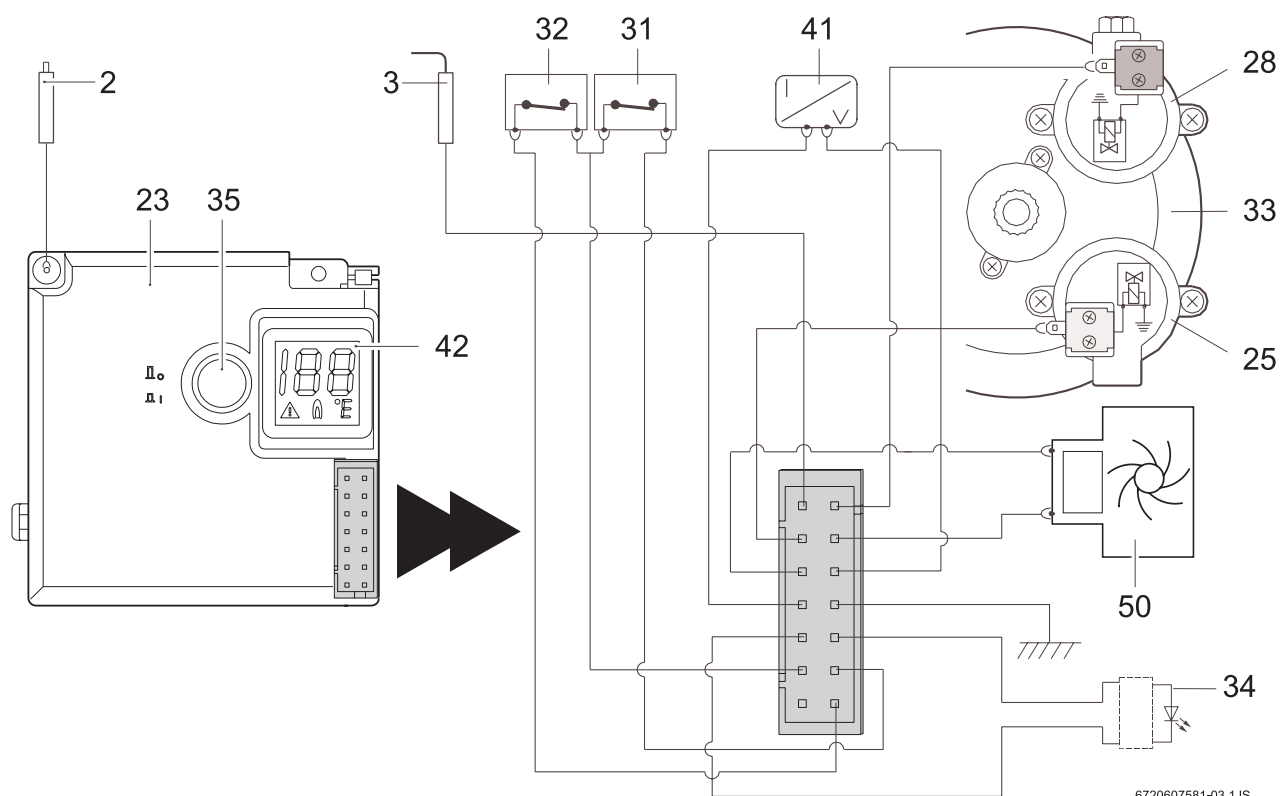


Fig. 3 Kapcsolási rajz

2	gyújtóelektróda	33	membrán szelep
3	ionizációs szonda	34	LED - az égő állapotjelzője
23	gyújtóegység	35	kapcsoló/LED -az alacsony víznyomás kijelzője
25	szervoszelep (általában nyitva)	41	hőmérséklet-érzékelő
28	gyújtószelep (általában zárva)	42	digitális kijelző
31	hőmérséklet-határoló	50	vízgenerátor
32	füstgázfigyelő biztonsági berendezés		

1.9 Funkció

Ez a vízmelegítő automatikus elektronikus gyújtással van felszerelve, így az üzembe helyezése egyszerű.

► Ehhez csak a kapcsolót kell megnyomnia (7. ábra).

Ezután a készülék bármelyik melegvíz-csap megnyitásakor automatikusan begyújt. Először a gyújtóláng gyullad meg, majd kb. 4 másodperc múlva a főláng. Aztán a gyújtóláng rövid idő múlva kialszik.

Ez a készüléket energiatakarékosabbá teszi, mivel a gyújtóláng nem folyamatosan ég mint más, hagyományos, folyamatosan üzemelő gyújtólángos készülékek esetében, hanem csak arra a rövid időre gyullad fel, amíg begyújtja a főéget.



Ha a vízmelegítő üzembe helyezésekor levegő van a gázvezetékben, ez hibás gyújtáshoz vezethet.

Ebben az esetben:

► Zárja el, majd ismét nyissa ki a melegvíz-csapot, hogy a készülék ismét begyulladjon és a gázvezeték légtelenítődjön.

1.10 Műszaki tulajdonságok

Műszaki tulajdonságok	Szimbólum	Egységek	WRD11	WRD14	WRD18
Teljesítmény és átfolyás					
Névleges hasznos teljesítmény	P _n	kW	19,2	23,6	30,5
Minimális hasznos teljesítmény	P _{min}	kW	7	7	9
Hasznos teljesítmény (szabályozási tartomány)		kW	7 - 19,2	7 - 23,6	9 - 30,5
Névleges hőterhelés	Q _n	kW	21,8	27,0	34,5
Minimális hőterhelés	Q _{min}	kW	8,1	8,1	10,3
Gázra vonatkozó értékek*					
Csatlakozó gáznyomás					
Földgáz H	G20	mbar	25	25	25
Földgáz S	G25.1	mbar	25	25	25
PB-gáz (bután/propán)	G30/G31	mbar	30	30	30
Gázfogyasztás					
Földgáz H	G20	m ³ /h	2,3	2,9	3,7
Földgáz S	G25.1	m ³ /h	2,7	3,3	4,2
PB-gáz (bután/propán)	G30/G31	kg/h	1,7	2,2	2,75
Fúvókák száma			12	14	18
Vízre vonatkozó adatok					
Maximális megengedett nyomás**	p _w	bar	12	12	12
Hőmérsékletválasztó kapcsoló az óramutató járásával megegyező irányba ütközésig forgatva					
Hőmérséklet-emelés		°C	50	50	50
Átfolyási tartomány		l/min	2 - 5,5	2 - 7	2 - 8,8
Minimális üzemi nyomás	p _{wmin}	bar	0,35	0,35	0,45
Minimális nyomás a maximális átfolyási teljesítményhez		bar	0,55	0,65	0,8
Hőmérsékletválasztó kapcsoló az óramutató járásával ellenkező irányba ütközésig forgatva					
Hőmérséklet-emelés		°C	25	25	25
Átfolyási tartomány		l/min	4 - 11	4 - 14	4 - 17,6
Minimális üzemi nyomás		bar	0,45	0,45	0,45
Minimális nyomás a maximális átfolyási teljesítményhez		bar	1	1,4	1,7
Égéstermékek***					
Minimális nyomás		mbar	0,015	0,015	0,015
Átfolyás		g/s	13	17	22
Hőmérséklet		°C	160	170	180

Tab. 4

* *Hi 15 °C - 1013 mbar - száraz: Földgáz 34.2 MJ/m³ (9.5 kWh/m³)*

PB-gáz: Bután 45.72 MJ/kg (12.7 kWh/kg) - Propán 46.44 MJ/kg (12.9 kWh/kg)

** *Ezt az értéket a víztágulás miatt nem szabad túllépni.*

*** *Névleges hőteljesítménynél*

2 Szabályozás

A készüléket csak a típus tábla alapján engedélyezett országokban szabad eladni.

3 Beszerelés



A gáz bekötését, a becsatlakozó és a kimenő gázvezeték beszerelését csak engedéllyel rendelkező gázszerelő végezheti.



A vízmelegítőt csak a géptörzslapon feltüntetett országokban lehet használni.



Ilyen típusú készülékeket nem ajánlatos 0,5 bar-nál kisebb bemeneti víznyomás mellett üzemeltetni.

3.1 Fontos információ

- ▶ A beszerelés előtt értesítse a gázszolgáltatót, és tájékozódjon a gázüzemű vízmelegítőkre vonatkozó szabványokról és a helyiségekre vonatkozó szellőzési követelményekről.
- ▶ A gázlezáró szelepet a lehető legközelebb telepítse a készülékhez.
- ▶ A gázcsatlakozás bekötése után a vezetékeket alaposan ki kell tisztítani, és ellenőrizni kell, hogy minden csatlakozás gáztömör-e; az esetleges túlnyomás megrongálhatja a gázszelepet, ezért az ellenőrzést zárt gázszeleppel kell a vízmelegítőn elvégezni.
- ▶ Ellenőrizze, hogy a vízmelegítőre előírt gázfajta megegyezik-e az adott gáztípussal.
- ▶ Ellenőrizze, hogy a beépített szabályozón az átfolyás és a nyomás megfelel-e a vízmelegítő fogyasztásának (lásd műszaki adatokat a 4. táblázatban).

3.2 A készülék helyének kiválasztása

A beszerelés előzetes feltételei

- A készüléket ne szerelje 8 m³-nél kisebb térfogatú helyiségbe (ebben nincs benne a berendezés térfogata, amely valószínűleg nem nagyobb 2 m³-nél).
- Vegye figyelembe az egyes országok speciális előírásait.
- A készüléket fagymentes, megfelelő szellőzésű helyiségben szerelje fel, ahol a megfelelő füstgázvezetés is biztosított.
- A gázüzemű vízmelegítőt tilos hóforrás fölé szerelni.

- A korrózió elkerülése érdekében az égéshez szükséges levegő nem tartalmazhat agresszív anyagokat. Korróziót okozó anyagok: oldószerekben, festékekben, ragasztóanyagokban, hajtógázokban és háztartási tisztítószerekben található halogén szénhidrogének. Szükség esetén tegye meg a megfelelő intézkedéseket.
- Vegye figyelembe a 4 ábrán található minimális beszerelési paramétereket.
- A vízmelegítőt csak fagymentes helyen szerelhető fel 0 °C.

Fagyveszély esetén:

- ▶ Kapcsolja ki a készüléket.
- ▶ Üritse le a vízmelegítőt (lásd a 6.3. részt).

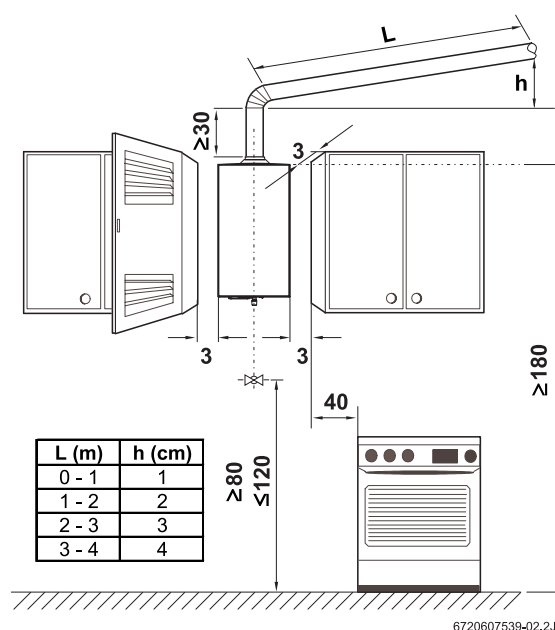


Fig. 4 Minimális térközök

Füstgázok

- Minden vízmelegítőt gáz záró, megfelelő átmérőjű füstgázvezetéssel szabad csak telepíteni.
- A kémény tulajdonságai:
 - függőleges (a vízszintes elemeket csökkentse vagy teljesen hagyja el)
 - hőszigetelt
 - kijárata a tető legmagasabb pontja fölött van
- Rugalmas vagy merev csövet használjon, amelyet illesszen a kéményfalba. A kémény külső átmérője valamivel kisebb legyen, mint a készülék mérettáblázatában megadott méret.
- A füstgázvezető kémény végére szél/eső elleni zárófedeleket kell szerelni.



Vigyázat: Ellenőrizze, hogy a füstgázvezető cső vége a kémény széle és a kéménygyűrű között legyen.

Ha ezek a feltételek hiányoznak, akkor más helyet kell választani a gáz becsatlakozására és elvezetésére.

Felületi hőmérséklet

A készülék maximális felületi hőmérséklete a füstgázvezetéstől eltekintve alacsonyabb 85 °C-nál. Ezért semmilyen különleges intézkedésre nincs szükség a gyúlékony építőanyagokra és a beépített bútorokra vonatkozóan.

Levegőellátás

A helyiségnek, ahová a vízmelegítőt szereljük, a táblázatban megadott szellőzéssel kell rendelkeznie.

Vízmelegítő	Minimális hasznos terület
WRD11G	≥ 60 cm ²
WRD14G	≥ 90 cm ²
WRD18G	≥ 120 cm ²

Tab. 5 A levegőfelvétel hasznos területe
A minimális követelményeket a fenti táblázatban olvashatja, de az egyes országok speciális követelményeit is mindig figyelembe kell venni.

3.3 A vízmelegítő szerelése

- ▶ Vegye le a hőmérséklet/átfolyásválasztó kapcsolót és a teljesítményválasztó kapcsolót.
- ▶ Csavarozza ki az előlő rögzítőcsavarokat.
- ▶ A készülék borítását előrefelé húzza le, majd felfelé vegye le a hátsó rögzítőkapcsokról.
- ▶ A készüléket a mellékelt akasztókkal és kampókkal úgy szerelje fel, hogy függőlegesen álljon.



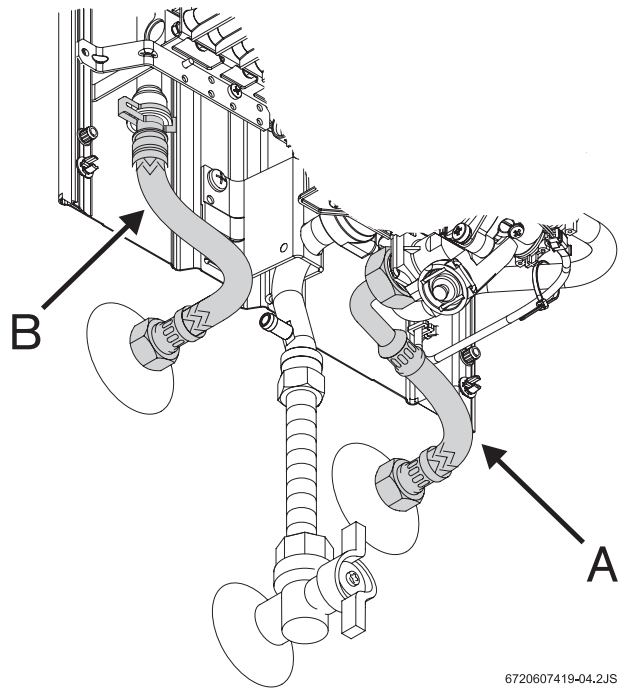
Vigyázat: Soha ne támassza a vízmelegítőt gáz- vagy vízvezetékekhez.

3.4 Vízcsatlakozás

Érdemes a készüléket felszerelés előtt leereszteni, mivel az esetleges szennyeződések csökkenthetik az átfolyó víz mennyiségét, és végső esetben teljes dugulást is okozhatnak.

- ▶ Jelölje meg a hidegvíz-csővet (5. ábra, A elem) és a melegvíz-csővet (5. ábra, B elem), nehogy összecserélje őket.

- ▶ Kösse össze a vízvezeték a vízszelleppel a mellékelt tartozékok segítségével.



6720607419-04.2JS

Fig. 5 Vízcsatlakozás



A vízmelegítő előremenő vezetékébe ajánlott egy visszacsapó szelepet beépíteni, amellyel el lehet kerülni a hirtelen nyomásváltozásokból eredő problémákat.

3.5 Vízgenerátor működése

A vízgenerátor (hidrodinamikus generátor) a vízkörben, a vízszellep és az égőkamra között található. Ennek a berendezésnek van egy turbinája, mely forog, amikor víz folyik a lapátkerekein keresztül. Ezt a mozgást továbbítja egy áramfejlesztőnek, amely az elektromos gyújtást táplálja.

A HDG által termelt feszültség 1,1 - 1,7 VDC között van. Ezért elemet használni nem szükséges.

3.6 Gázcsatlakozás

Minden a gázüzemű készülék beszerelésére és használatára vonatkozó helyi jogszabályt és rendeletet be kell tartani.

Kérjük, vegye figyelembe az Ön országában érvényes jogszabályokat.

3.7 Kivitelezés

- ▶ Nyissa ki a víz- és gázcsapokat, majd ellenőrizze, hogy nem szivárognak-e.
- ▶ Ellenőrizze a füstgázfigyelő biztonsági berendezés működését a 6.4. részben található magyarázat alapján.

4 Használat



Nyisson ki minden víz- és gázáramlást akadályozó berendezést. Ürítse le a csöveket.



Vigyázat: Az égő és a gyújtóéő előtti rész felforrósodhat, ami égésveszéllyel jár, ha megérintik.

4.1 Digitális kijelző - leírás

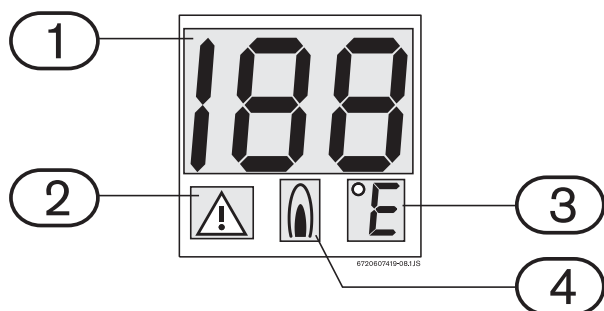


Fig. 6 Digitális kijelző

- 1 Hőmérséklet/hibakód
- 2 Üzemzavarjelző
- 3 Hőmérsékletmérő egységek
- 4 A vízmelegítő működik (az égő be van kapcsolva)

4.2 A vízmelegítő beüzemelése előtt



Vigyázat:

► A készülék beüzemelését csak képzett szakember végezheti, aki tájékoztatja a felhasználót a vízmelegítő optimális működéséről.

- Ellenőrizze, hogy a készülékhez előírt gázfajta megegyezik-e a készülék beszerelésének helyén található gázfajttal.
- Nyissa ki a gázszelepet.
- Nyissa ki a vízszelepet.

4.3 A készülék ki- és bekapcsolása

Bekapcsolás

► Nyomja meg a kapcsolót, állás.

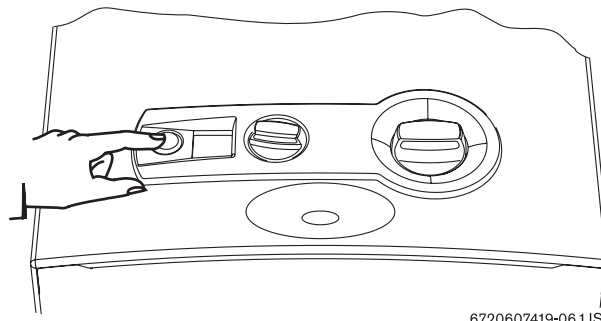


Fig. 7

A zöld lámpa világít = A főéő meggyulladt

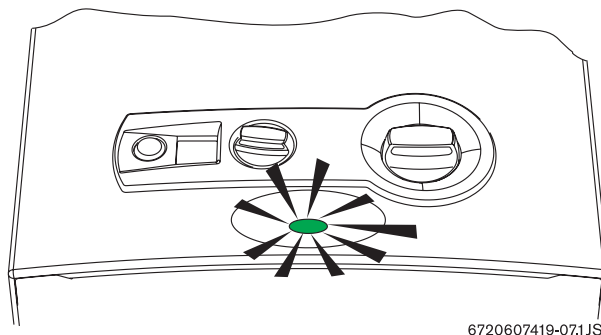


Fig. 8

Kikapcsolás

► Nyomja meg a kapcsolót, állás.

4.4 Vízmennyiség

Ha a piros LED villogni kezd, ellenőrizze a víznyomást.

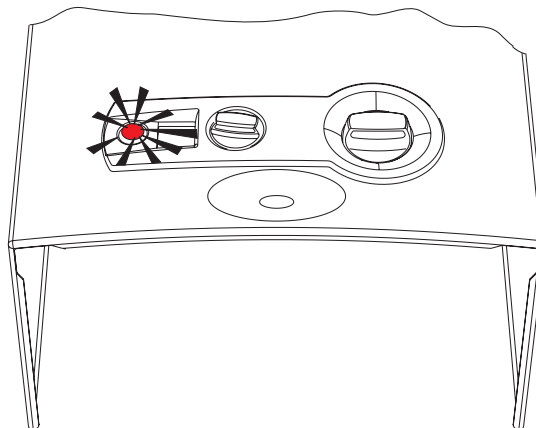


Fig. 9

4.5 Teljesítmény beállítása

Alacsony vízhőmérséklet.
Kisebb teljesítmény.

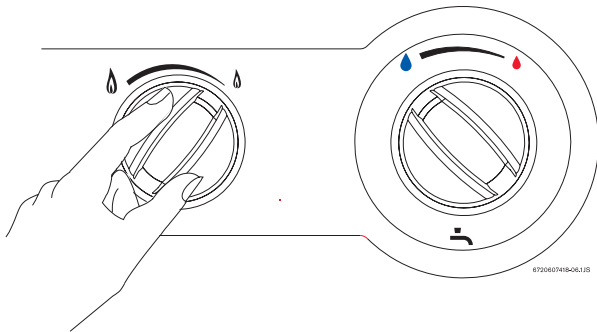


Fig. 10

Magasabb vízhőmérséklet.
Nagyobb teljesítmény.

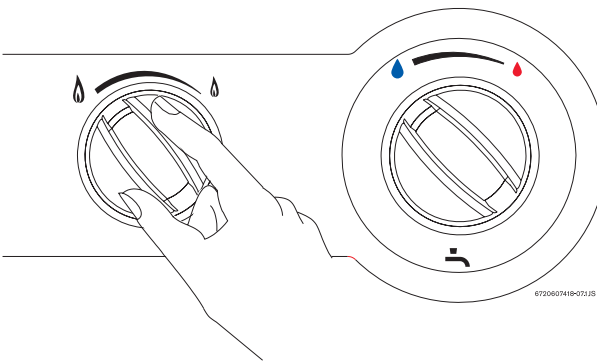


Fig. 11

4.6 Hőmérséklet/átfolyás beállítása

- ▶ Az óramutató járásával ellentétesen forgatva
A vízmennyiség nő, a vízhőmérséklet csökken.

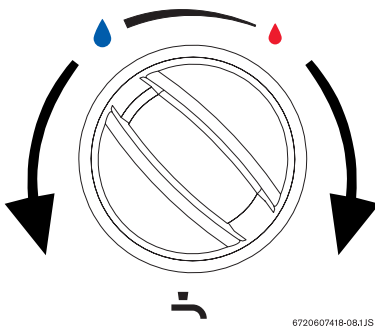


Fig. 12

- ▶ Az óramutató járásával megegyezően forgatva.
A vízmennyiség csökken, a vízhőmérséklet nő.

Ha a hőmérsékletet lecsökkenti az éppen szükséges szintre, az mérsékli az energiafogyasztást, és a hőcserélőben való vízkőlerakódást.



Vigyázat: A kijelzőn megjelenő vízhőmérséklet nem pontos, ezért gyerekek vagy idős emberek fürdetése előtt mindig ellenőrizze azt.

5 Beállítások

5.1 Vízmelegítő beállítása



A leplombált részeket nem szabad felnyitni.

Földgáz

A H földgázzal (G 20) működő vízmelegítőket gyárilag leplombálva szállítják, de előtte beállítják a géptörzslapon javasolt értékeket.



A vízmelegítőt nem szabad bekapcsolni, ha a csatlakozási nyomás 15 mbar alatt vagy 25 mbar fölött van.

Folyékony gáz

A PB-gázzal (G 31/30) működő vízmelegítőket gyárilag leplombálva szállítják, de előtte beállítják a géptörzslapon javasolt értékeket.



Veszély: A következő műveleteket csak képzett szakember végezheti.

A teljesítmény beállítása égőnyomás-méréssel is történhet, de ehhez is szükség van nyomásmérőre.

5.2 Nyomásbeállítás

Hozzáférés a szabályozó csavarhoz

- ▶ Vegye le a vízmelegítő elülső részét (lásd a 3.3. részt).

A manométer csatlakoztatása

- ▶ Csavarozza ki a zárócsavarokat (13. ábra).
- ▶ Csatlakoztassa a manométert az égőnyomásmérő ponthoz.

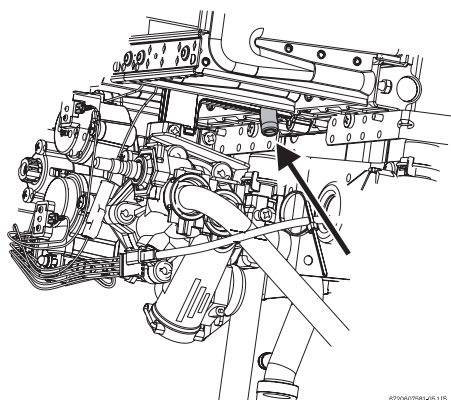
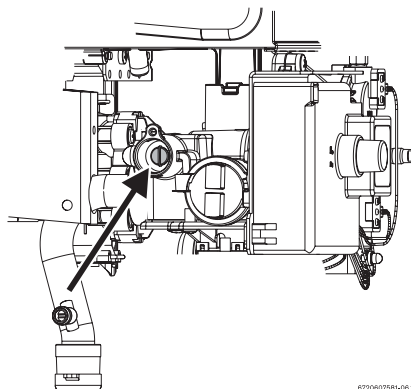


Fig. 13 Nyomásmérési pontok

A maximális gázáramlás beállítása

- ▶ Távolítsa el a plombát a szabályozó csavarról (14. ábra).
- ▶ A teljesítményválasztó kapcsoló balra forgatásával kapcsolja be a vízmelegítőt (maximális állás).



6720607581-06.1/15

Fig. 14 Maximális gázáramlás beállító csavarja

- ▶ Nyisson ki néhány melegvíz-csapot.
- ▶ A szabályozó csavar segítségével (14. ábra), állítsa be a 6. táblázatban előírt nyomásértékeket.
- ▶ A szabályozó csavart zárja le újra.

A minimális gázáramlás beállítása



A maximális gázáramlás beállítása után a minimális gázáramlás beállítása már automatikusan történik.

		Földgáz H	Földgáz S	Bután Propán
Fűvókakód	WR11	8708202113 (1,10)	8708202126 (1,35)	8708202130 (0,70)
		8708202124 (1,20)	8708202114 (1,40)	8708202128 (0,72)
	WR14	8708202113 (1,10)	8708202138 (1,45)	8708202128 (0,72)
		8708202116 (1,25)	8708202114 (1,40)	8708202132 (0,75)
	WR18	8708202115 (1,15)	8708202138 (1,45)	8708202130 (0,70)
		8708202116 (1,25)	8708202114 (1,40)	8708202132 (0,75)
Csatlakozási nyomás (mbar)	WR11 WR14 WR18	25	25	30
Égőnyomás MAX (mbar)	WR11	12,5	10,2	28
	WR14	11,6	9,5	28
	WR18	11,1	8,3	25,5
Égőnyomás MIN (mbar)	WR11	4,2	3,2	10
	WR14	5,0	3,0	10
	WR18	5,3	2,8	10

6. táblázat Gáznyomás

5.3 Más gáztípusra történő átállítás

Átállításhoz csak **eredeti átalakító készletet** használjon.

Az átállítást csak képzett szakember végezheti. Az átállításhoz szükséges eredeti készlettel szerelési útmutatót is szállítanak.

6 Karbantartás



A karbantartást csak képzett szakember végezheti. Egy vagy két éves használat után alapos átvizsgálásra van szükség.



Figyelem: A karbantartási munkálatok megkezdése előtt:

- ▶ Zárja el a vízátfolyás-szabályozót.
- ▶ Zárja el a gázáramlás-szabályozót.

- ▶ Csak eredeti alkatrészeket használjon.
- ▶ A készülék alkatrész-katalógusa szerint rendezze el az alkatrészeket.
- ▶ Cserélje le az összekötő darabokat és O-gyűrűket.
- ▶ Csak az alábbi kenőanyagokat szabad használni:
 - Hidraulikus rész: Unisilikon L 641 (8 709 918 413)
 - Csőkötések: HFt 1 v 5 (8 709 918 010).

6.1 Ismétlődő karbantartási munkák

Funkció ellenőrzése

- ▶ Ellenőrizze minden biztonsági, szabályozó és ellenőrző elem működését.

Hőcserélő

- ▶ Ellenőrizze az égőkamra tisztaságát.
- ▶ Szennyeződés esetén:
 - Vegye le az égőkamrát és vegye ki a határolót.
 - Erős vízszaggal tisztítsa meg a kamrát.
- ▶ Ha a szennyeződés megmarad: Áztassa a szennyezett részeket tisztítószeres forró vízbe, és végezzen alapos tisztítást.
- ▶ Szükség esetén: Tisztítsa meg a vízkövektől a hőcserélő belsejét és a csatlakozó csöveket.
- ▶ Új összekötő darabok segítségével szerelje össze a hőcserélőt.
- ▶ Helyezze vissza a határolót a helyére.

Égő

- ▶ Évente ellenőrizze az égőt, és szükség esetén tisztítsa meg.
- ▶ Ha nagyon szennyezett (olajos vagy kormos): szerelje ki az égőt és áztassa tisztítószeres forró vízben, majd alaposan tisztítsa meg.

Vízszűrő

- ▶ Tisztítsa meg a vízszelap bemenetébe szerelt vízszűrőt.

Égő és gyújtóégő-fúvóka

- ▶ Szerelje ki és tisztítsa meg a gyújtóégőt.
- ▶ Szerelje le és tisztítsa meg a gyújtóégő-fúvókát.



Figyelem: Vízsűrő nélkül a vízmelegítőt bekapcsolni tilos.

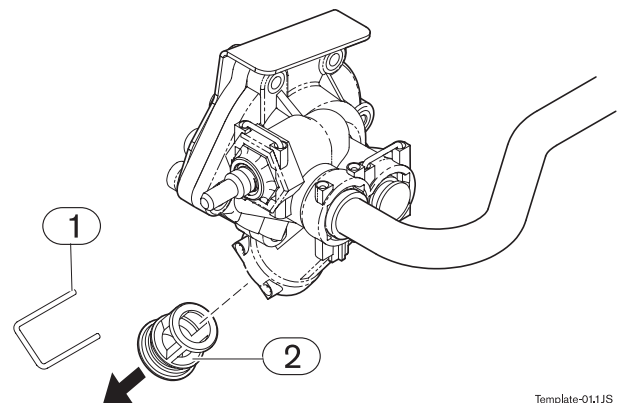
6.2 Karbantartás utáni újraindítás

- ▶ Szorítsa meg még egyszer az összes csatlakozást.
- ▶ Olvassa el a "Használat" 4. fejezetet és a "Beállítások" 5. fejezetet.

6.3 A készülék leürítése

Fagyveszély esetén a következőképpen járjon el:

- ▶ Vegye le a rögzítőzárat a vízszelapen elhelyezett szűrőcsavar (1.sz.) fejről.
- ▶ Vegye le a szűrőcsavar (2. sz.) fejét a vízszelapról.
- ▶ Eressze le az összes vizet a vízmelegítőből.



Template-01.IJS

Fig. 15 Leürítés

- | | |
|---|-----------------|
| 1 | zár |
| 2 | szűrőcsavar-fej |

6.4 Füstgázfigyelő biztonsági berendezés



Veszély: A füstgázfigyelést tilos kikapcsolni, megváltoztatni vagy mással kicserélni.

Üzemeltetés és biztonsági előírások

A füstgázfigyelő-rendszer a kémény szellőzési körülményeit ellenőrzi. Elégtelen működés esetén a készülék automatikusan kikapcsol. Ez a funkció megakadályozza, hogy az égéstermék abba a helyiségbe áramoljon, ahol a készülék fel van állítva. A füstgázfigyelő egy rövid idő után ismét üzemkés.

Ha a készülék működés közben kikapcsol:

- ▶ Szellőztesse ki a helyiséget.
- ▶ 10 perc elteltével kapcsolja be újra a készüléket.
Ha a hiba megismétlődik, hívjon szakembert.



Veszély: A felhasználó soha ne végezzen semmilyen változtatást a készüléken.

Karbantartás*

Ha a füstgázfigyelő meghibásodik, a következőképpen kell eljárni:

- ▶ Csavarozza ki a füstgázfigyelő elülső rögzítőcsavarjait.
- ▶ Vegye ki a gyújtóegység csatlakozóját.
- ▶ A sérült alkatrészeket cserélje újakra, és szerelje össze a készüléket, fordított sorrendben, mint ahogy a táblázatban van.

A működés ellenőrzése*

A füstgázfigyelő rendszer helyes működésének ellenőrzésekor a következőképpen járjon el:

- ▶ Vegye le a füstgázvezető csövet.
- ▶ Cserélje ki egy (kb. 50 cm hosszú) zárt végű csővel.
- ▶ A csövet függőlegesen szerelje fel.
- ▶ Indítsa el a készüléket a névleges teljesítményén, és a hőmérséklet-választót állítsa a maximumra. Ilyen körülmények között a készüléknek 2 perc után ki kell kapcsolnia. Vegye ki a csövet és szerelje vissza a füstgázcsövet.

* Ezeket a munkálatokat csak szakember végezheti.

7 Problémák

7.1 Probléma/ok/megoldás

A készülék felszerelését, karbantartását és javítását csak szakember végezheti. A következő táblázat néhány egyszerűbb problémát és ezek megoldásait mutatja be (a *-gal jelölt feladatokat csak szakember végezheti el).

Probléma	Ok	Megoldás
A vízmelegítő nem gyullad be, és a digitális kijelző ki van kapcsolva.	A készülék ki van kapcsolva.	Ellenőrizze a kapcsoló állását.
A tartós láng lassan és nehézkesen gyújt.	Csökkentett vízmennyiség.	Ellenőrizze és korrigálja.
A piros LED villog.	Csökkentett vízmennyiség.	Ellenőrizze és korrigálja.
A víz hőmérséklete alacsony.		Állapítsa meg a vízhőmérséklet-szabályozó helyzetét és állítsa a kívánt állásba.
A víz hőmérséklete nem elég magas, nincs láng.	A gáznyomás túl alacsony.	Ellenőrizze a gázszelep-szabályozót, és ha sérült vagy hibás, cserélje ki. Ellenőrizze, hogy a gázpalackok (bután) használat közben lefagynak-e. Ha igen, vigye őket melegebb helyre.
A láng működés közben kialszik.	A hőmérséklet-határoló bekapcsolt (a digitális kijelzőn az "E9" jelenik meg). A füstgázfigyelő berendezés bekapcsolt (a digitális kijelzőn az "A4" jelenik meg).	10 perc múlva kapcsolja be ismét a készüléket. Ha a hiba ismét előfordul, hívjon szakembert. Szellőztesse ki a helyiséget. 10 perc múlva kapcsolja be ismét a készüléket. Ha a hiba ismét előfordul, hívjon szakembert.
Helytelen hőmérsékleti adat a készülék digitális kijelzőjén.	A hőmérséklet-érzékelő nem érintkezik rendesen.	Ellenőrizze és korrigálja a hőmérséklet-érzékelő összeszerelését.
A digitális kijelzőn az "E1" jelenik meg.	A hőmérséklet-érzékelő bekapcsolt (a kimenő vízhőmérséklet 85 °C fölött van).	Csökkentse a vízhőmérsékletet a teljesítményválasztó és/vagy a hőmérséklet-szabályozó kapcsoló segítségével. Ha a hiba ismét előfordul, hívjon szakembert.
A digitális kijelzőn az "A7" jelenik meg.	A hőmérséklet-érzékelő nincs megfelelően csatlakoztatva. A hőmérséklet-érzékelő meghibásodott.	Ellenőrizze és korrigálja a csatlakozást. Cserélje ki a hőmérséklet-érzékelőt.
A vízmelegítő el van dugulva.	A digitális kijelzőn az "F7" vagy az "E0" kijelzés jelenik meg.	Kapcsolja ki, majd ismét be a vízmelegítőt, és ha a hiba ismét előfordul, hívjon szakembert.

Tab. 7

Probléma	Ok	Megoldás
Van szikra, de a főégő nem gyullad be, a vízmelegítő el van dugulva.	Az ionizációs szonda nem jelez (a digitális kijelzőn az "EA" jelenik meg).	Ellenőrizze: <ul style="list-style-type: none"> • A gázellátást. • A gyújtási rendszert (ionizációs elektróda és elektroncsövek).
Ha a vízmelegítő el van dugulva, a digitális kijelzőn az "F0" jelenik meg.	Egy melegvíz-csap megnyitásával nyomás keletkezett.	Zárja el a vizet, majd nyissa meg újra a csapot. Ha a hiba ismét előfordul, hívjon szakembert.
Csökkentett vízmennyiség.	A becsatlakozó víznyomás túl alacsony. A vízelzáró csap vagy a keverő el van dugulva. A gázszelep el van dugulva. Az égőkamra el van dugulva (vízkő).	Ellenőrizze és korrigálja. * Ellenőrizze és tisztítsa meg. Tisztítsa meg a szűrőt.* Szükség szerint tisztítsa meg és távolítsa el a vízkövet.*

Tab. 7

JUNKERS

Robert Bosch Kft.

Fűtéstechnika Üzletág

H-1103 Budapest, Gyömrői út 120.

www.thermotechnik.com